



# SAISON culturelle

## EXPOSITIONS AU CHÂTEAU DE LA FORÊT



**DESTINATION IMAGE**  
Du 7 au 25 janvier



**LES ARTISTES LIVRYENS**  
Du 28 janvier  
au 15 février



**PATRICK ASHERMAN**  
Du 18 février au 8 mars

## JANVIER FÉVRIER 2026

### THÉÂTRE- HUMOUR



**LES GRANDS ENFANTS**

**Dimanche 18 janvier - 17h**  
Centre Culturel Cinéma Yves-Montand

### THÉÂTRE JEUNE PUBLIC



**LES PICCOLINIS**  
**Dimanche 1<sup>er</sup> février**  
**10h30 et 14h30**

Espace Jules Verne

### HUMOUR-SEUL EN SCÈNE

© Karine Letellier



**UN MONDE FOU**  
**AVEC ERIC METAYER**  
**Vendredi 6 février - 20h30**  
Centre Culturel Cinéma Yves-Montand



livry-gargan.fr

RETROUVEZ TOUTES LES INFOS >>>



VILLE DE  
*Livry-Gargan*

//4>6

RÉTRO

//7

À VOS AGENDAS

//8

ZOOM

//9

FOCUS

//10>11

FLASH ACTUS

//13>19

ACTUS

- > Inscriptions sur les listes électorales
- > Rentrée scolaire 2026 : inscriptions dès maintenant
- > Rénovation du lac de Sévigné
  - > La gare de Sevrans-Livry se dessine
- > Réseau de chaleur urbain : deuxième phase de travaux
- > Carte jeune : le coup de pouce
  - > La mutuelle communale
  - > Opération seniors énergie
  - > Budget participatif 2026
- > Événements au conservatoire

//20>22

CULTURE

- > Théâtre : Éric Métayer

//23

VIE ASSOCIATIVE

- > 2 expositions à découvrir

//24

VIE DES SENIORS

//25

VIE PRATIQUE



*Les vœux aux seniors auront lieu du 11 au 14 janvier 2026*

Chères lectrices, chers lecteurs,

Conformément aux règles qui régissent la communication municipale en période de réserve électorale et au regard de la jurisprudence existante, il n'y aura plus désormais d'éditorial du maire de Livry-Gargan dans votre magazine jusqu'aux élections municipales des 15 et 22 mars 2026.

La Rédaction.



## 2025 EN IMAGES

**Revivez une année forte en événements, rencontres et émotions**



7 février - Concert d'André Manoukian Trio



Du 31 mars au 6 avril - Semaine de l'inclusion



9 avril - Forum des jobs d'été



9 mai - Journée de l'



25 mai - Brocante de printemps



6 et 20 juin, 4 juillet - Places en fêtes



18 juin - Olympiades



Du 7 au 25 juillet - Bel été solidaire - Quartiers d'été



Du 20 au 27 août - Summer Livry



27 août - 80<sup>e</sup> an Libération





**8 mars** - Journée internationale des droits des femmes



**15 et 16 mars** - L-Game



Europe



**16 mai** - Fête de la laïcité



**17 mai** - Carnaval



des accueils de loisirs



**21 juin** - Concerts d'été



**13 juillet** - Fête nationale



anniversaire de la  
de Livry-Gargan







**6 septembre** - Forum des associations



**12 septembre** - Portes ouvertes du Tiers-lieu et de la Micro-Folie



**3 octobre** - Soirée des bacheliers



**12 octobre** - Octobre rose



**12 octobre** - Foulées livryennes



**16 novembre** - Brocante aux jouets



**28 novembre** - Salon des seniors



# 2026 : LES ÉVÉNEMENTS À NE PAS MANQUER !

À VOS  
AGENDAS

**Livry-Gargan s'apprête à vivre une année riche en grands rendez-vous qui promettent de faire vibrer la ville et de rassembler les Livryens autour de moments festifs devenus incontournables. Très bonne année à tous !**



## L-GAME

Le festival du jeu vidéo et des arts numériques "made in Livry" sera de retour pour sa 9<sup>e</sup> édition les **14 et 15 février** avec pour thème l'héroïc fantasy. Deux jours pour réunir les gamers et les passionnés du genre à l'espace Jules-Verne.



## FÊTE DU PRINTEMPS

Une nouvelle édition est prévue le **11 avril** au parc Lefèvre. Cette année, le thème de cet événement festif et éco-responsable sera l'eau, ressource essentielle et précieuse pour notre planète.



## CARNAVAL

C'est le jour où le cœur de la Ville bat plus fort ! Le **6 juin**, le carnaval animera de nouveau les rues de Livry-Gargan de son ambiance colorée, musicale et festive.



## CONCERTS D'ÉTÉ

Le **20 juin**, Livry-Gargan célébrera la fête de la musique avec une nouvelle édition des concerts d'été. Des tributes consacrés à de nouveaux artistes enflammeront le public du parc Lefèvre sur une scène digne d'un festival.



## SALON DU LIVRE

Le **21 novembre**, le 1<sup>er</sup> salon du livre réunira des auteurs pour partager leur amour de la lecture et faire connaître leurs écrits au public.



## FORUM DES ASSOCIATIONS

Le **5 septembre**, on gardera le rythme après la rentrée pour venir choisir ses activités et profiter de cette journée animée au parc des sports Alfred-Marcel-Vincent. Une centaine d'associations réunies sur place, des animations et une ambiance festive : c'est ça le forum des associations !





### MARCHÉ DE NOËL // 19-20-21 DÉCEMBRE

À quelques jours des fêtes, le marché de Noël a illuminé le parc Lefèvre d'un décor féerique, avec un spectacle d'ouverture grandiose, de nombreux chalets et exposants, ainsi que des animations pour petits et grands qui ont enchanté les visiteurs.

+ de photos sur  
[Livry-gargan.fr](http://Livry-gargan.fr)



❶ // **5 décembre.** Recueillement et dépôt de gerbes en hommage aux morts de la guerre d'Algérie et des combats du Maroc et de la Tunisie.

❷ // **9 décembre.** Deux classes de l'école Florence-Arthaud ont célébré le 10<sup>e</sup> anniversaire de la Journée de la laïcité à l'Espace Jules-Verne.

❸ // **10 décembre.** Moment de solidarité et de bonne humeur pour les familles accompagnées par le CCAS, grâce à un spectacle de Noël et une distribution de cadeaux.

❹ // **11 décembre.** Escapade au marché de Noël de Reims pour les seniors. Une journée pleine de découvertes, de convivialité et de partage pour entrer dans la magie de Noël.

❺ // **16 décembre.** Toutes les crèches municipales ont aussi fêté Noël, avec de belles décorations et de nombreuses animations proposées par les équipes professionnelles.





## // Les Livryens se sont mobilisés pour leur cèdre



Merci à tous ceux qui ont apporté leur soutien à notre cèdre livryen au concours de l'Arbre de l'année ! Après une première victoire à l'échelle de la Région Île-de France, notre emblématique géant de 30 mètres de hauteur s'est qualifié pour la finale nationale de ce concours organisé par le magazine Terre Sauvage et l'Office national des forêts.

Les votes se sont clôturés le 22 décembre et les résultats seront dévoilés en janvier.

Nous invitons donc les Livryens à suivre nos réseaux sociaux pour découvrir l'issue de cette dernière manche tant attendue. La Ville nourrit l'espoir de voir son cèdre du Liban, témoin de près de trois siècles d'histoire locale et cher aux habitants, faire briller Livry-Gargan en remportant ce prestigieux concours dédié aux arbres remarquables du patrimoine français.

## COLLECTE DES DÉCHETS

### // Le calendrier 2026 dans votre boîte aux lettres

Édité par l'Établissement Public Territorial Grand Paris Grand Est, le calendrier annuel de collecte des déchets a été distribué dans les boîtes aux lettres livryennes durant la seconde quinzaine du mois de décembre.

Ce document vous indique les jours de passage dans votre secteur ainsi que toutes les informations relatives à la collecte des différents types de déchets : ordures ménagères, tri sélectif, verre, déchets verts, encombrants. Il contient en outre les adresses et modalités d'accès des six déchèteries du territoire de Grand Paris Grand Est. Ce calendrier est également disponible en version papier à l'accueil de la mairie.

***Vous pouvez aussi le consulter et le télécharger sur [livry-gargan.fr](http://livry-gargan.fr) ou sur [grandparisgrandest.fr](http://grandparisgrandest.fr)***



## CULTURE/LOISIRS

### // Toujours une activité à faire à la médiathèque



La médiathèque René-Cassin propose un grand nombre d'animations aux Livryens de tout âge. Les mercredis après-midi, les bibliothécaires font découvrir des histoires et des contes aux enfants âgés de 4 à 8 ans. Un samedi sur deux, des temps de lecture, les « mar'mots », sont aussi consacrés aux tout-petits de 2 à 3 ans. Sans oublier les ateliers créatifs, les spectacles et les soirées jeux qui rencontrent un grand succès de participation. Les adultes peuvent, pour leur part, profiter tout au long de l'année des cercles de lecture, des rencontres avec les auteurs, des conférences littéraires ou encore des ateliers proposés par l'équipe. Ils peuvent aussi accéder au large fonds de documents, à plus de 1200 titres de presse avec l'application Cafeyn et à un large éventail de cours via la plateforme Tout apprendre. L'abonnement à la médiathèque est gratuit pour les Livryens. Alors n'hésitez pas à pousser la porte de ce lieu de culture et de détente incontournable. Il s'y passe toujours quelque chose !

***Plus de renseignements sur la page de la médiathèque sur [livry-gargan.fr](http://livry-gargan.fr)***



## RECENSEMENT

### LA CAMPAGNE 2026 DÉBUTE BIENTÔT



**Vos agents recenseurs, (de gauche à droite) :**

**Justin Mendy, Charline Didiot, Kimberley Caputo, Lydia Bruscolini, Nathalie Raccah, Isabelle Malaquin, Adrien Vogt, Sofiane Zobir.**

En partenariat étroit avec les communes, l'Insee effectuera le recensement de la population **du jeudi 15 janvier au samedi 21 février**. Avec son nombre d'habitants (+ de 10 000), Livry-Gargan est recensée chaque année sur 8 % de ses logements.

Si vous êtes concerné, un agent recenseur mandaté par la mairie se présentera chez vous muni de sa carte officielle, qu'il devra vous présenter. Il s'agira uniquement de l'une des personnes présentes sur la photo ci-dessus. L'agent recenseur vous remettra vos identifiants pour effectuer cette démarche en ligne. Si vous ne pouvez pas répondre par internet, il vous remettra les questionnaires papier et pourra vous aider à les remplir. Il viendra ensuite les récupérer à un moment convenu avec vous.

Organisé par l'État, le recensement permet de connaître la population résidant en France. Il fournit des statistiques finement localisées sur le nombre d'habitants et sur leurs caractéristiques (âge, profession exercée, conditions de logement, déplacements quotidiens, etc.).

Il permet également de déterminer la population officielle de chaque commune pour définir son budget, ses besoins en transports, crèches, écoles, logement et organiser la vie sociale. Cette enquête est confidentielle. La loi rend obligatoire la participation à cette enquête.

Pour en savoir plus, rendez-vous sur [livry-gargan.fr](http://livry-gargan.fr) ■



### Ahmed Merabet honoré

**Dimanche 11 janvier, à 11h**, la Ville rendra hommage à Ahmed Merabet, policier originaire de Livry-Gargan qui fut lâchement exécuté dans l'exercice de ses fonctions lors de l'attaque contre le journal Charlie Hebdo, le 7 janvier 2015, dans le 11<sup>e</sup> arrondissement de Paris. Une cérémonie aura lieu dans le square qui porte son nom, au lac de Sévigné, devant la plaque érigée en son honneur. La cérémonie se déroulera en présence de sa famille et de ses proches. Les Livryens sont invités à y prendre part.

### Opération pièces jaunes

Cette année, la Ville de Livry-Gargan participera à l'opération Pièces Jaunes, organisée au profit de la Fondation des Hôpitaux de France. La collecte se déroulera **du 7 janvier au 7 février**, avec pour objectif de récolter un maximum de pièces au cours de ce mois solidaire, au bénéfice des enfants et adolescents hospitalisés. Les conseillers de quartier, en lien avec les services municipaux, déposeront à l'Hôtel de Ville, au Tiers-Lieu, à la Maison de quartier Jacob, au centre administratif et chez certains commerçants, des boîtes de collecte où vous pourrez déposer vos pièces de monnaie.

À l'issue de la collecte, l'intégralité des fonds réunis sera reversée à la Fondation des Hôpitaux, conformément aux objectifs de l'opération nationale.

Votre mobilisation est essentielle pour faire vivre cet élan de solidarité.







**EJL Ile-de-France**  
réalise vos aménagements urbains et vous propose  
le savoir-faire de ses équipes en travaux d'assainissement,  
de voirie et de réseaux divers.

**Agence de Livry-Gargan**  
54, boulevard Robert Schuman - BP 94 - 93891 Livry Gargan Cedex  
Tél. 01 49 36 51 00 - Fax 01 49 36 51 03

# MY ASSISTANCE L'AIDE À DOMICILE 7j/7- 24h/24

## Avec vous, chez vous...

- Aide à l'hygiène et aux repas,
- Garde de nuit, (selon la législation en vigueur),
- Aide à la mobilité,
- Accompagnement
- Travaux ménager

**50%** de crédit  
d'impôt  
selon l'article 199 sexdecies du CGI

Possibilité de financement par le département, dans le cadre  
de l'ADPA ou de la PCH en mode prestataire, par la CNAV ou  
différentes caisses de retraite, par la CAF, par différentes mutuelles...  
**Ne pas hésiter à se renseigner directement auprès de l'agence.**



**Nous intervenons sur  
LA SEINE-SAINT-DENIS**

216, rue du Général Leclerc  
93110 Rosny-sous-Bois

**01 56 63 09 35**

mail : [myassistance93@myassistance.fr](mailto:myassistance93@myassistance.fr)

**LE VAL DE MARNE**

81, rue Dalayrac  
94120 Fontenay-sous-Bois

**01 55 12 10 02**

mail : [myassistance94@myassistance.fr](mailto:myassistance94@myassistance.fr)

# VOS APPAREILS AUDITIFS

Grâce à la réforme 100% santé

- **BILAN AUDITIF GRATUIT**
- **SANS AVANCE DE FRAIS**
- **ESSAI 30J SANS ENGAGEMENT**

# 0€



**LIVRY AUDITION**



**LIVRY AUDITION**  
AUDIOPROTHESISTE



## Prise de RDV immédiate

**09 51 29 78 83**

**06 52 93 53 72**

[livryaudition@gmail.com](mailto:livryaudition@gmail.com)

**21 rue Eugène Masse à Livry-Gargan**  
**En face du supermarché Aldi**

**Du lundi au vendredi de 9h30 à 18h30**

**Samedi sur rendez-vous**

\* voir conditions en magasin



# Inscription sur les listes électorales : n'attendez pas le dernier moment



Il est impossible de voter aux élections municipales en mars 2026 si vous n'êtes pas inscrit au préalable sur les listes électorales. **Si vous êtes citoyen français ou de l'Union Européenne** résidant à Livry-Gargan et que vous avez **au moins 18 ans** à la date des élections (15 et 22 mars 2026), vous remplissez les conditions nécessaires.

La marche à suivre :

## 1/ Préparez les documents nécessaires :

- Une pièce d'identité en cours de validité : carte d'identité, passeport ou

titre de séjour pour les ressortissants de l'Union Européenne.

- Un justificatif de domicile de moins de 3 mois à Livry-Gargan à votre nom et prénom : quittance de loyer ou tout document officiel indiquant votre adresse, facture d'eau ou d'électricité. Pour la facture de téléphone portable, seule celle avec box est admise.

Pour les personnes hébergées : une facture au nom et prénom de l'hébergeant précisant l'adresse ainsi que sa pièce d'identité et une attestation d'hébergement.

## 2/ Deux modes d'inscription possible :

- En ligne sur [www.livry-gargan.fr](http://www.livry-gargan.fr) ou [www.service-public.fr](http://www.service-public.fr) : il suffit d'accéder à la section « Inscription sur les listes électorales » et suivre les instructions.

- En mairie, déplacez-vous au centre administratif situé allée du parc de la Mairie en possession des documents requis (sans rendez-vous).

## 3/ Confirmation de votre inscription :

- Après avoir effectué votre demande, vous recevrez une confirmation par mail ou par courrier indiquant que votre inscription a été prise en compte.

- Vous pouvez également consulter votre situation électorale en vous rendant sur le site [www.service-public.fr](http://www.service-public.fr)

**Une fois inscrit, vous pourrez donc voter muni de votre carte d'électeur (facultatif) et de votre carte d'identité (obligatoire).**

Pour tout renseignement complémentaire ou assistance, vous pouvez contacter le service des élections par téléphone au 01 41 70 88 27 ou 88 35 ou par mail aux adresses suivantes : [lydie.becker@livry-gargan.fr](mailto:lydie.becker@livry-gargan.fr) ou [nathalie.berthelot@livry-gargan.fr](mailto:nathalie.berthelot@livry-gargan.fr) ■

## RENTÉE SCOLAIRE 2026

# Les inscriptions scolaires commencent dès maintenant



Les inscriptions pour la rentrée 2026 se poursuivent jusqu'au samedi **2 mai 2026** inclus. Elles concernent les enfants nés en 2023 qui entreront en petite section de maternelle à la rentrée prochaine et les enfants de grande section qui feront leur entrée en CP au mois de septembre.

L'inscription scolaire s'effectue via le "portail famille", accessible sur le site internet de la Ville. Pour vous connecter, un code d'accès est nécessaire. Si vous ne possédez pas de code d'ac-

cès, vous devrez procéder à une création de compte.

Une fois le dossier transmis avec les documents nécessaires, un mail confirmant la prise en compte de celui-ci sera envoyé dès réception. Attention : tout dossier incomplet ne pourra être traité. Pour vous aider dans votre démarche, un conseiller numérique est disponible au Centre administratif le mercredi et le vendredi après-midi ou à la Maison France services, uniquement sur rendez-vous au 01 41 70 88 00. ■



## ENVIRONNEMENT

# Rénovation du lac de Sévigné : entretien avec le chef de chantier

Le lac de Sévigné fait l'objet d'une importante transformation destinée à lui offrir un nouveau visage. Pour mieux comprendre les objectifs et les avancées du chantier, nous avons rencontré Théo Muris, le chef de chantier qui en assure la conduite.



### Quels sont les objectifs du réaménagement du lac de Sévigné ?

La Ville souhaite renaturer un site très minéralisé et requalifier l'ensemble du secteur. Il s'agit de créer une promenade continue et de désimperméabiliser les berges pour favoriser la biodiversité.

### Comment s'organise le chantier ?

Il est divisé en 4 lots. Une première entreprise réalise les voiries, les réseaux, le mobilier et une zone de brumisation. Une seconde s'occupe du génie civil dont la future passerelle traversant

le lac. Une troisième assure la végétalisation et une quatrième construit le kiosque et rénove le bâtiment de la Source Marie. Ce kiosque accueillera prochainement des activités pédagogiques liées à la nouvelle zone d'agriculture urbaine.

### Où en sommes-nous aujourd'hui ?

Nous avons réalisé la plupart des gros terrassements. L'entreprise chargée du génie civil a réalisé les gradins, derrière le pavillon du lac et avance sur la passerelle. L'entreprise responsable des voiries finalise le parvis. Les nouvelles berges ont été reprofilées après la démolition de l'ancien muret. L'aire de jeux du square Ahmed-Merabet a été inaugurée en juillet.

### Quelles sont les prochaines étapes du chantier ?

Nous commençons l'année par les revêtements et les réseaux restants. Les plantations des arbres débiteront mi-mars. L'entreprise en charge du kiosque finalisera celui-ci et poursuivra la rénovation du bâtiment de la source Marie, avec notamment la pose du dôme de verre qui va permettre de voir le bassin.

### Que représente ce chantier pour vous ?

Il est techniquement compliqué à gérer car nous devons partager un espace

restreint entre quatre entreprises. Il faut réussir à concilier contraintes techniques et environnementales pour offrir à Livry-Gargan un aménagement réellement qualitatif.

### La renaturation des berges prévoit la plantation de 40 arbres. Que prévoyez-vous exactement ?

Nous conservons 40 arbres et en plantons une quarantaine d'autres, dont plusieurs fruitiers. Ils contribueront à créer un îlot de fraîcheur.

Nous redessignons aussi le profil des berges avec la plantation de la ripisylve\* qui va permettre d'accroître la biodiversité. Des protections strictes ont été mises en place pour préserver les arbres déjà présents sur le chantier.

### Et les oiseaux ?

La Ville a passé une convention en 2021 avec la Ligue de Protection des Oiseaux (LPO) qui réalise une visite par an de la zone refuge, depuis 2023. L'association a été informée de l'ensemble du projet et a formulé en 2023 des préconisations de végétalisation pour servir à l'ensemble du lac et de des abords. ■

*\* Formation végétale dense et variée, située sur les berges des cours d'eau.*



# La gare de Sevrans-Livry se dessine

Le chantier de la gare de la future ligne 16 du Grand Paris Express progresse. Un projet qui représente à terme une avancée majeure pour la mobilité des Livryens.



© Daniel Buren - ADAGP / Jean-Marie Duthilleul / Société des grands projets

Les travaux d'aménagement et d'équipement commencés en 2024 se poursuivent en souterrain et en surface. Les 12 escaliers mécaniques du site ont été installés durant l'année 2025. L'aménagement des locaux techniques, qui permettront d'assurer le bon fonctionnement de la gare, a également débuté.

La pose de la structure de la passerelle s'est achevée en mai 2025. Prochainement habillée d'un revêtement en bambou, elle permettra aux voyageurs

de rejoindre les commerces de la gare. Au total, quatre escaliers métalliques fixes seront accessibles aux voyageurs, en complément des douze escaliers mécaniques.

La pose de la charpente a également commencé en décembre. Dans le tunnel, l'installation des façades de quai, séparant l'espace où attendent les voyageurs des voies, interviendra courant 2026. Enfin, en extérieur, la pierre d'Ampilly, qui habille la façade, est désormais visible. Pour rappel, le chantier a débuté en 2018 et a connu de nombreuses étapes, dont le creusement des galeries en 2023 par deux tunneliers. La mise en service de la ligne est prévue pour le second semestre 2027 entre Saint-Denis-Pleyel et Clichy-Montfermeil, puis en 2028 pour le reste de la ligne.

## Un temps de trajet divisé par cinq

La ligne 16 prévoit une fréquentation quotidienne de 200 000 voyageurs et un temps de trajet vers Paris divisé par 5 pour les Livryens. Desservant 10 gares, elle reliera Saint-Denis-Pleyel à Noisy-Champs en moins de 30 minutes en correspondance avec les lignes de métro 14, 15, 17, les RER A, B et E, le Transilien et les lignes 1 et 4 du tramway.

Les rames du nouveau métro seront rapides, entièrement automatiques et accessibles aux voyageurs en situation de handicap. En heure de pointe, elles arriveront en gare toutes les 2 à 3 minutes. La gare de Sevrans-Livry facilitera au quotidien les déplacements des habitants et ouvrira de nouvelles circulations : une connexion immédiate avec la gare routière réaménagée, ainsi qu'une correspondance facilitée avec la gare du RER B et les lignes de bus existantes. Chaque jour, près de 30 000 voyageurs la traverseront. ■



© Olivier Brunet / Société des grands projets

## RÉSEAU DE CHALEUR URBAIN

# Lancement de la deuxième phase des travaux

La première phase des travaux a été réalisée dans les délais et s'est achevée en décembre.

Elle a permis de connecter la centrale géothermique de Clichy-sous-Bois au garage municipal de Livry-Gargan. La deuxième phase est sur le point de commencer et concernera les rues Jules-Vallès et Joseph-Noize, ainsi qu'une

portion de la RD 933. Le réseau sera cette fois déployé du garage municipal jusqu'aux bâtiments communaux : la mairie, le centre administratif, la médiathèque, le centre nautique, les écoles Benoit-Malon et Joséphine-Baker, par la pose de canalisations souterraines. Une avancée importante dans la réalisation de ce projet d'énergie durable. ■



## JEUNESSE

# La carte jeune, le coup de pouce des 16-25 ans

C'est le bon plan des jeunes Livryens ou scolarisés à Livry-Gargan ! Ce précieux sésame leur permet de bénéficier de réductions tout au long de l'année dans plusieurs services municipaux et commerces de la ville. À son obtention, les jeunes reçoivent des entrées gratuites pour le cinéma Yves-Montand et pour le centre nautique Roger-Lebas. Ils profitent ensuite de tarifs préférentiels : entrée au centre nautique à 2 €, place de cinéma à 3 €,

réductions sur les spectacles, pièces de théâtre et concerts. En outre, plusieurs commerces livryens (boulangerie, restaurant, opticien, institut de beauté et auto-école) leur offrent divers avantages comme des réductions ou des produits offerts.

*Pour obtenir gratuitement votre carte jeune, rendez-vous sur [livry-gargan.fr](http://livry-gargan.fr) pour remplir le formulaire de demande ou directement auprès du service jeunesse. ■*



## SANTÉ

# La Mutuelle communale : petit prix et grande couverture



Choisir entre son porte-monnaie et la santé est un choix que personne ne devrait avoir à faire. C'est pourquoi la Ville propose à tous les Livryens (retraités, étudiants demandeurs d'emploi, travailleurs aux revenus modestes...) et aux personnes travaillant à Livry-Gargan une complémentaire santé à un tarif attractif, grâce à un partenariat engagé avec la Mutuelle Familiale.

Pour en savoir plus et choisir l'offre la plus adaptée à votre situation, un conseiller vous reçoit le mercredi de 9h

à 18h au Centre de Santé Simone-Veil et le vendredi de 9h à 12h en mairie (sur prise de rendez-vous au préalable au 01 48 31 37 74).

La Mutuelle Familiale est également joignable par mail à [livry-gargan@mutuelle-familiale.fr](mailto:livry-gargan@mutuelle-familiale.fr) ou via le formulaire en ligne sur le site de la Ville, rubrique santé, page mutuelle santé communale. À noter qu'il n'y a pas de limite d'âge, de questionnaire médical ou de délais de carences pour y adhérer. ■

## SENIORS

# Opération seniors énergie jusqu'au 31 mars

À partir du **1<sup>er</sup> février**, la Ville réitère son aide de 50 €, attribuée **sans aucune condition de ressources** destinée à soutenir les seniors face au coût de l'énergie. Pour en bénéficier, il suffit d'être domicilié à Livry-Gargan au 1<sup>er</sup> janvier 2025, d'être âgé de 65 ans ou plus et d'avoir une facture d'énergie à votre nom (électricité, gaz...).

Vous avez jusqu'au **31 mars** pour renvoyer par voie postale le formulaire

reçu par courrier dans votre boîte aux lettres ou le déposer à l'accueil de la mairie, avec les documents demandés.

Vous pouvez également réaliser cette démarche en ligne sur le site de la Ville : [livry-gargan.fr](http://livry-gargan.fr), depuis la page d'accueil. Si votre demande est acceptée, l'aide sera versée directement à votre fournisseur et déduite de votre facture.

**Pour toutes questions, contactez le CCAS au 01 41 70 88 00. ■**







# Budget ***PARTICIPATIF***

## 2026

### PARTICIPATION CITOYENNE

## Donnez vie à vos idées

Installation d'une station à outils de vélo, d'une fontaine à eau, de boîtes à livres ou encore de nouveaux jeux pour enfants... Voici quelques exemples de projets réalisés dans le cadre du budget participatif que la Ville s'apprête à relancer.

Avec le lancement de cette deuxième édition, Livry-Gargan continue d'encourager la participation citoyenne. Cette initiative permet aux habitants de devenir acteurs de leur ville en jouant un rôle concret dans l'amélioration de leur cadre de vie. « *L'objectif est d'offrir aux habitants la possibilité de s'impliquer pour leur commune mais aussi de créer une collaboration avec les services municipaux* », explique Josué Kpanyo Ndogbia, chargé de mission à la participation citoyenne. Cette année, pour étendre le champ des possibles, le périmètre des projets a été élargi. « *Les propositions ne seront en effet plus limitées à un quartier spécifique, mais concerneront l'ensemble de la ville.* », précise le chargé de mission. Les conseillers de quartier joueront également un rôle central dans ce processus, en assurant sa promotion et en informant les habitants des modalités de participation.

### Première phase : le dépôt des projets

Les Livryens intéressés pourront soumettre leurs projets en ligne sur une plateforme dédiée entre le **1<sup>er</sup> février**

**et le 31 mars.** Accessible depuis le site internet de la ville, livry-gargan.fr, elle fournira toutes les informations nécessaires pour participer. Après cette première phase, les services municipaux étudieront la faisabilité technique et financière de chaque projet présenté durant les mois d'avril, de mai et de juin.

Les projets pourront concerner des thématiques diverses : espaces verts, développement durable, aménagements, embellissement des espaces publics, mobilités douces, équipements et mobiliers urbains divers... Le seul mot d'ordre est de répondre à l'intérêt collectif et aux attentes des Livryens.

### Le vote et l'annonce des projets retenus

En **juillet et août**, une fois la première phase achevée, les projets seront présentés puis soumis au vote des habitants. Chaque Livryen(ne) âgé de 18 ans et plus pourra ainsi donner son vote aux trois projets qui retiendront son attention via la plateforme en ligne. Les projets élus seront ensuite dévoilés et mis en œuvre par la Ville dans les

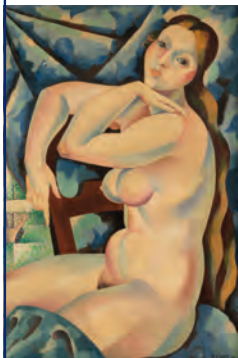
mois qui suivront, en association avec leurs porteurs. « *Ce nouveau budget participatif sera une fois encore la possibilité de faire émerger des idées, de recenser des besoins précis et d'y apporter des réponses concrètes. C'est un partenariat gagnant-gagnant qui donne une nouvelle forme d'expression à la démocratie de proximité. J'invite l'ensemble des habitants à y prendre part.* », conclut Josué Kpanyo Ndogbia. ■

### Les dates à retenir

- **Du 1<sup>er</sup> février au 31 mars :** dépôt des projets
- **Avril, mai et juin :** étude des projets par les services de la Ville
- **Juillet et août :** présentation des projets sélectionnés et vote des habitants
- **Octobre-Novembre :** les lauréats dévoilés



**VENDEZ VOS TRÉSORS AUX ENCHÈRES**



André LHOTE  
Adjugé **220 000 €**



Collection  
de monnaies



VAN CLEEF & ARPELS  
Adjugé **6 500 €**



Soupière en argent  
Adjugé **1 500 €**



TRAN PHUC DUYEN. Laque  
Adjugé **37 000 €**



**Estimations tous les vendredis sur rendez-vous**

**Oscar GIBELIN** - Expert-priseur

ogibelin@millon.com - **06 02 35 65 82**

**MILLON**  
AUCTION  
GROUP  
millon.com

**MILLON Enchères 116 Bd Louis Armand à NEUILLY-SUR-MARNE**

*L'immobilier est notre métier,  
c'est aussi notre passion !*



**Venez nous  
rendre visite !**

*À votre service  
du lundi au samedi*



**25 avenue Victor Hugo**  
93320 Les-Pavillons-sous-Bois

**agence@immo5.fr**

**Réalisez  
vos plus beaux projets  
avec IMMO 5**



UN PROJET D'ACHAT OU DE VENTE ?  
UNE ESTIMATION ?

**IMMO 5**

**01 48 02 00 21**

Proche de vous, à l'écoute de vos projets



# Le Conservatoire propose son premier **Escape Game musical**

Cette année, le Conservatoire de Livry-Gargan propose une expérience inédite ouverte à tous : un **Escape Game musical**.



## « À LA DÉCOUVERTE DES ÉNIGMES MUSICALES »

Inspirée d'une initiative de l'Opéra de Paris, l'idée a été portée par une enseignante puis développée par une quinzaine de professeurs, désireux de surprendre le public et d'offrir aux élèves un nouveau cadre d'expression. Le public sera réparti en 6 équipes de 10 personnes. Chacune devra traverser 7 salles spécialement transformées pour l'occasion. Dans chacune d'elles, un mini-concert servira de point de départ à une énigme : retrouver un compositeur, un mot musical ou une œuvre.

Indices visuels, objets détournés seront répartis dans la salle et guideront les participants, sous le regard attentif des professeurs qui seront prêts à aider les joueurs si nécessaire.

Les équipes seront guidées par des ambassadeurs, élèves du conservatoire chargés d'accompagner les participants dans leur progression. Une fois les énigmes résolues, les portes de l'auditorium s'ouvriront sur un bref concert final mêlant chant, danse et musiques actuelles.

Près de 70 élèves, instrumentistes, chanteurs et danseurs vous attendent pour vous faire découvrir leur talent autrement à travers cette expérience ludique. ■

### "À la découverte des énigmes musicales"

**Samedi 31 janvier**

**2 séances : 16h30-18h30, 19h-21h**

Conservatoire de musique et de danse,  
41 rue Edouard-Herriot

Inscription au 01 45 09 02 02 ou en envoyant un mail à [conservatoire@livry-gargan.fr](mailto:conservatoire@livry-gargan.fr) (fin des inscriptions le vendredi 30 janvier à 12h)

# Un hiver en musiques

Le Conservatoire inaugure cette année un **Concert d'hiver** confié à son **Orchestre d'Harmonie**, dirigé par François Vernay.

Cet ensemble réunit près de cinquante musiciens, jeunes et adultes, qui se retrouvent chaque semaine pour bâtir un programme ambitieux et généreux. Le chef cherche à révéler toute la diversité des répertoires et des styles qu'on peut faire avec un orchestre d'Harmonie. Saxophones, trombones, clarinettes et flûtes accompagneront le public dans un voyage musical haut en couleurs.

Il découvrira notamment *Treasure Island*, inspirée du roman *L'Île au trésor*, des musiques de film telles que *Out of Africa*, la chanson *Feeling Good* ainsi qu'un clin d'œil à l'univers du jeu vidéo à travers un medley spécial choisi pour les plus jeunes.

Deux invités viendront enrichir ce moment musical : Matteo Petronio, professeur d'accordéon au Conservatoire, interprétera au bandonéon le célèbre *Adios Nonino* d'Astor Piazzolla, tandis qu'Anais Saidi, une élève chanteuse prêter sa voix à l'incontournable *Hymne à l'amour*.

Pour petits et grands, ce concert d'hiver promet de réchauffer le cœur de tous les spectateurs. ■

**Mardi 3 février, à 20h**

Espace Jules-Verne

Durée : 1h30

Tout public

Entrée gratuite sur réservation au 01 45 09 02 02 ou par E-mail à : [conservatoire@livry-gargan.fr](mailto:conservatoire@livry-gargan.fr)







**VENREDI 9 JANVIER**

**TOURNOI MARIO KART**

Par la Micro-folie - 18h-20h • *Tout public -*

*gratuit, sur réservation*

Champions du dérapage ou novices, venez partager un moment de jeu et de rivalité lors d'un tournoi Mario Kart ! Remporterez-vous un des lots à gagner ?

**VENREDI 16 JANVIER**

**SOPHROLOGIE ET AMMA ASSIS**

avec Janesophrologue - 18h-19h • *Adultes -*

*Participation de 5 €, sur réservation*

Découverte de la sophrologie. Il est conseillé de ramener un tapis de sol. À partir de 19h, des moments de amma assis (massage sur chaise) sont proposés de façon libre (5 € supplémentaires jusqu'à 21h).

**SAMEDI 17 JANVIER**

**GROUPE DE PAROLE SUR LES TROUBLES DU NEURODÉVELOPPEMENT**

Avec l'association Viens dans mon monde

16h30-18h • *Adultes - gratuit, sur réservation*

Échanges, conseils, aide et informations sur les droits des enfants en situation de handicap. Les enfants peuvent être encadrés pendant l'activité. Un goûter participatif est prévu pour clore ce moment convivial !

**VENREDI 23 JANVIER**

*Dans le cadre de la Nuit de la lecture*

Présentation et dédicace du livre *Les Cités-jardins*, en présence de l'illustratrice Cendrine Bonami-Redler

Avec l'association régionale des cités-jardins

d'Île-de-France - 19h30-21h • *Tout public -*

*Gratuit, sur réservation*

Nous vous proposons de découvrir les cités-jardins, ensemble de logements sociaux de l'entre-deux-guerres alliant les avantages de la ville et de la campagne.

**SAMEDI 24 JANVIER**

**SÉANCES SPORT ET REMISE EN FORME**

Par Hadama Coulibaly, coach professionnel

4 créneaux de 1h de 18h à 22h • *Tout public -*

*5 euros par personne, sur réservation*

Profitez d'une séance dynamique et de conseils personnalisés par un coach professionnel ! Allez à votre rythme dans une ambiance motivante et conviviale.

**SAMEDI 31 JANVIER**

**INITIATION À LA PÊCHE par le CCCYM**

19h30-21h • *Adultes - Gratuit, sur réservation*

Montage d'hameçon, choix des appâts, techniques de lancer, lieux de pêche... Assistez à un atelier de présentation des bases de la pêche accessible aux débutants comme aux confirmés, animé par un passionné qui répondra à toutes vos questions.

**Renseignements/Réservation :**

**CCCYM / TIERS-LIEU :**

**Tél. 01 43 83 90 39**

**tiers-lieu@livry-gargan.fr**



## SAISON culturelle

### THÉÂTRE - SEUL EN SCÈNE

## Eric Métayer et ses 32 personnages débarquent à Livry-Gargan

Créé en 2007 et adapté de la pièce américaine *Fully Committed\**, *Un monde fou* a valu à Éric Métayer le Molière du meilleur seul en scène. Près de 20 ans plus tard, l'artiste reprend ce spectacle devenu culte pour une ultime tournée. À l'occasion de sa venue à Livry-Gargan, il nous a accordé un entretien.

INTERVIEW

©karine Letellier.



### Que va-t-on voir dans ce seul en scène ?

Dans *Un monde fou*, on découvre Sam, un acteur au chômage devenu standardiste pour un grand restaurant afin de joindre les deux bouts. J'incarne Sam et tous ceux qui l'entourent : les clients au téléphone, le chef colérique, le manager méprisant... Et sur scène, il n'y a qu'une table, une chaise et moi. Le reste, c'est la magie du théâtre et l'imaginaire du public.

### Qu'est-ce qui vous a donné envie de reprendre *Un monde fou* après toutes ces années ?

C'est l'un de mes spectacles les plus marquants. J'ai reçu un Molière pour lui, donc je me suis dit qu'il n'était pas si mauvais ! Avant de ranger mes 32 personnages, j'avais envie d'un dernier tour avec eux.

### Avec autant de personnages à incarner, comment se prépare-t-on à une telle performance ?

C'est comme la mécanique du cirque, il faut répéter sans cesse les changements de personnage, de voix, de postures, jusqu'à ce que tout devienne instinctif et qu'on puisse s'amuser.

### La pièce a-t-elle évolué depuis sa création ?

Oui car le monde a changé depuis 18 ans. Il n'y avait pas la visio, il y avait très peu de rapports au téléphone, il n'y avait pas toutes les applications.

### En sortant de la pièce, qu'aimeriez-vous que les Livryens retiennent ?

J'aimerais que le public se dise qu'il s'est bien marré, et qu'il se dise qu'il reste un endroit où l'intelligence artificielle ne remplacera rien, c'est la scène.

### *Un monde fou*

Basé sur des personnages créés par Becky Mode et Mark Setlock

Adaptation : Attica Guedj et Stéphan Meldegg

Interprétation et mise en scène : Eric Métayer

Régie Lumière : Julien Musquin

Tournée : Catherine Hérengt / Lucernaire diffusion

**Vendredi 6 février, à 20h30**

Centre Culturel Cinéma Yves-Montand

Tout public



Restauration  
par Les Ritaliens

\* *Fully Committed* a été présenté en première à New York en septembre 1999 au Vineyard Théâtre

## MÉDIATHÈQUE

### UNE NUIT DE LA LECTURE ENTRE VILLE ET CAMPAGNE

Après le succès de la soirée jeux de société du 29 novembre dernier, qui avait réuni plus de 200 participants, la médiathèque René-Cassin s'apprête à se transformer pour accueillir l'édition 2026 de la Nuit de la lecture.

Pour cette soirée, le thème retenu est « *Ville et campagne* », décliné localement autour d'un fil conducteur original : *ville et campagne, amies ou ennemies ?*

Les plus jeunes débiteront la soirée en douceur avec des lectures jeunesse, proposées de 18h à 19h. Des histoires pour rêver la ville et illuminer la campagne, à travers une sélection d'albums comme *Chez Bergamote*, *Le Repère* ou *Pizza 4 saisons*.

La section jeunesse proposera également un focus sur des ouvrages consacrés au street art, pour éveiller la curiosité et affûter le regard.

La créativité sera à l'honneur avec un atelier de fabrication d'une ville imaginaire en carton, inspirée de l'univers de Friedensreich Hundertwasser. Cette œuvre collective sera exposée au sein de la médiathèque.

Les adultes ne seront pas en reste. Un quiz ludique permettra de tester leurs connaissances sur la ville et la campagne, avant de laisser place à un atelier d'écriture. Un moment d'échange, de réflexion et de convivialité, conclu par un vote du public.

**Samedi 24 janvier de 18h à 21h**  
Médiathèque René-Cassin  
8, avenue du Conseil-Général-Nordling  
Tout public  
Entrée libre



## THÉÂTRE

### MOLIÈRE AU CHÂTEAU DE LA FORÊT

À l'occasion des 400 ans de la naissance de la marquise de Sévigné, figure emblématique de Livry-Gargan, le Château de la Forêt s'apprête à devenir le théâtre d'une soirée hors du temps.

Les spectateurs seront conviés à une représentation intimiste d'une pièce de Molière, pensée comme un véritable retour aux sources du théâtre du Grand Siècle. Conçu sous la forme d'un théâtre itinérant, le spectacle se déploiera de pièce en pièce, guidant le public à travers les salons historiques du château. Les comédiens évolueront en totale proximité avec le public, plongeant ainsi chaque spectateur au cœur de l'action.

**Samedi 7 février à 20h**  
Théâtre itinérant  
Château de la Forêt  
Tout public  
Entrée gratuite



## MICRO-FOLIE

### PROGRAMMATION

JANVIER 2026

La liste des activités de la Micro-Folie ci-dessous n'est pas exhaustive. Découvrez le programme complet sur le site de la Ville.

#### MERCREDI 7

**Cycle d'initiation à la programmation Python**  
15h-17h

Envie d'apprendre à coder ? Découvrez les bases, séance après séance et créez vos premiers petits programmes. Il est préférable d'apporter votre ordinateur. À partir de 12 ans

#### SAMEDI 10

**Conférence : Jacques-Louis David • 17h**

Créateur, militant et propagandiste, Jacques Louis David a forgé des images fondatrices dans la mémoire collective. De Marat assassiné au Sacre de Napoléon, découvrez les plus grandes œuvres d'un artiste qui a incarné les bouleversements de l'Histoire.

Dans le cadre de l'exposition temporaire au Louvre. Entrée libre. À partir de 12 ans

#### MERCREDI 14

**Mission hiéroglyphes : à la découverte des signes sacrés • 15h -16h30**

Plongez dans l'Égypte ancienne et découvrez les hiéroglyphes. Apprenez à transcrire votre prénom ou des mots en symboles égyptiens et repartez avec votre création personnelle. À partir de 7 ans

#### MERCREDI 21

**Après-midi Mathador - mini-concours de calcul**  
14h30-16h & 16h30-18h

Apprenez des stratégies simples pour devenir plus rapide et plus malin(e) avec les nombres ! Une récompense est à la clé. À partir de 7 ans

#### MERCREDI 28

**Atelier artistique jeunesse : Animonstres**  
15h-16h30

Quels sont ces drôles d'animaux ? Découvrez de drôles de bêtes dans une série d'œuvres d'art originales. Place ensuite à la création ! Imaginez votre propre chimère et dessinez-la à l'aide de tampons. À partir de 7 ans. Les enfants de moins de 12 ans doivent être accompagnés.

#### SAMEDI 31 JANVIER

**Réalité Virtuelle**

Venez essayer durant l'après-midi les casques de réalité virtuelle de la Micro-folie ! Au programme : découvrez le projet AMI (Archéologie Maritime Immersive) à travers 10 films à 360° pour plonger au cœur des épaves du Débarquement de Normandie et de Provence. L'utilisation des casques est conseillée à partir de 12 ans.



# CINÉMA

## YVES-MONTAND

Cinéma  
Art et Essai

# LES FILMS

du 7 janvier  
au 3 février 2026

**VF** : Version Française  
**VOSTFR** : Version Originale Sous-Titrée en Français

### DU 7 AU 13 JANVIER



#### GÉRALD LE CONQUÉRANT

de Fabrice Eboué  
France, 2025, 1h23, Comédie

**JEU 08** : 16H15 - **DIM 11** : 13H45  
**MAR 13** : 20H30



#### CHASSE GARDÉE 2

de Antonin Fourlon  
France, 2025, 1h40, Comédie  
Avec Didier Bourdon

**MER 07** : 16H - **JEU 08** : 18H  
**DIM 11** : 15H30



#### ELEANOR THE GREAT

de Scarlett Johansson  
USA, 2025, 1h38, Comédie dramatique

**MER 07** : 18H VO - **JEU 08** : 20H30 VO  
**MAR 13** : 14H VO



#### LA PETITE CUISINE DE MEHDI

de Amine Adjina  
France, 2025, 1h44, Comédie

**MER 07** : 20H15 - **DIM 11** : 17H30  
**MAR 13** : 18H15



#### DOSSIER 137

de Dominik Moll  
France, 2025, 1h55, Policier

**MER 07** : 13H45 - **MAR 13** : 16H



**AD** Le cinéma est équipé du système d'audiodescription. L'audiodescription permet de rendre accessibles des œuvres cinématographiques à un public aveugle ou malvoyant. Les casques sont disponibles à l'accueil. Les films disponibles en audiodescription sont signalés par la mention AD dans la grille horaire du programme.

### DU 14 AU 20 JANVIER



#### FIVE NIGHTS AT FREDDY'S 2

de Emma Tammi  
USA, 2025, 1h44, Epouvante, Horreur  
Interdit - de 12 ans

**MER 14** : 14H VO ET 16H VF - **JEU 15** : 18H VF  
**VEN 16** : 18H VF - **MAR 20** : 20H VO



#### LA CONDITION

de Jérôme Bonnell  
France, 2025, 1h43, Comédie dramatique, historique  
Avec Swann Arlaud

**MER 14** : 18H - **JEU 15** : 20H - **VEN 16** : 16H  
**MAR 20** : 14H ET 16H



#### LOUISE

de Nicolas Keitel  
France, Belgique, 2025, 1h48, Drame  
Tout public avec avertissement  
Avec Cécile de France

**MER 14** : 20H - **JEU 15** : 16H - **VEN 16** : 20H  
**MAR 20** : 18H

### DU 21 AU 27 JANVIER



#### AVATAR : DE FEU ET DE CENDRES

de James Cameron  
USA, 2025, 3h17, Action, Aventure, Science-fiction. Tout public avec avertissement

**MER 21** : 19H VO - **JEU 22** : 14H VF - **VEN 23** : 16H VO - **SAM 24** : 19H VF - **DIM 25** : 16H VF - **MAR 27** : 19H VF



#### LE CHANT DES FORÊTS

de Vincent Munier  
France, 2025, 1h33, Documentaire

**MER 21** : 14H - **JEU 22** : 20H - **VEN 23** : 20H30  
**SAM 24** : 14H - **MAR 27** : 14H



#### BOB L'ÉPONGE - LE FILM : UN POUR TOUS, TOUS PIRATES !

de Derek Drymon  
USA, 2025, 1h28, Animation, Aventure, Comédie. À partir de 6 ans

**MER 21** : 16H - **JEU 22** : 18H - **VEN 23** : 14H  
**SAM 24** : 10H30 ET 16H CINE RELAX - **DIM 25** : 14H  
**MAR 27** : 16H

### DU 28 JANV. AU MARDI 3 FÉV.



#### SUR UN AIR DE BLUES

de Craig Brewer  
USA, 2025, 2h13, Drame

**MER 28** : 20H VO - **JEU 29** : 14H VF  
**MAR 03** : 20H VF



#### LA PIRE MÈRE AU MONDE

de Pierre Mazingarbe  
2025, France, 1h30, Comédie  
Avec Louise Bourgain, Muriel Robin

**MER 28** : 17H45 - **JEU 29** : 16H30  
**VEN 30** : 21H - **SAM 31** : 15H30 - **MAR 03** : 16H15



#### L'AGENT SECRET

de Kleber Mendonça Filho  
Brésil, France, Allemagne, Pays-bas, 2025, 2h40, Drame, Policier.  
Tout public avec avertissement  
Avec Jonathan Cohen, Magalie Lépine Blondeau

**JEU 29** : 20H15 VO - **VEN 30** : 18H VO - **SAM 31** : 17H15 VO - **DIM 1<sup>ER</sup>** : 16H VO



#### L'ÂME IDÉALE

de Alice Vial  
France, 2025, 1h38, Comédie, Fantastique, Romance  
Avec Jonathan Cohen, Magalie Lépine Blondeau

**MER 28** : 15H30 - **JEU 29** : 18H15 - **VEN 30** : 14H  
**SAM 31** : 20H30 - **MAR 03** : 18H



#### HEIDI ET LE LYNX DES MONTAGNES

Tobias Schwarz  
Allemagne, Belgique, France, 2025, 1h19, Animation, Aventure, Famille  
À partir de 3 ans

**MER 28** : 13H45 - **VEN 30** : 16H - **SAM 31** : 14H  
**DIM 1<sup>ER</sup>** : 10H30 CINÉ-CROISSANT ET 14H

**Centre Culturel Cinéma  
Yves-Montand**  
36, rue Eugène Massé  
**01 43 83 90 39**

Parking accès rue Marc Sangnier,  
fermé de 23h à 8h. Limité à 3h avec  
disque de stationnement zone bleue.

**PLEIN  
TARIF**  
**6.20€**

**TARIF  
RÉDUIT**  
**4.70€**

**TARIF  
MA CARTE**  
**4.50€**

**TARIF  
-14 ANS**  
**4 €**

**TARIF  
CARTE  
JEUNE**  
**3 €**

**TARIF  
SCOLAIRE**  
**2,50 €**

**Ciné-club et événements cinéma : 3,50 €**

Retrouvez la  
programmation  
et la billetterie  
via ce QR code





## DEUX EXPOSITIONS À DÉCOUVRIR EN JANVIER

*Le début d'année sera placé sous le signe de la création artistique. Deux associations livryennes, chacune avec son univers singulier, invitent les habitants à découvrir leurs nouvelles expositions, au Château de la Forêt.*

Du 7 au 25 janvier, les photographes amateurs de l'association **Destination Image** dévoileront près de 80 œuvres, toutes réalisées en noir et blanc. Un choix esthétique qui permet, par sa simplicité, de se focaliser sur l'essentiel, sur l'émotion brute, sans distraction. Chaque photographe a travaillé sur une série de clichés articulés autour de thématiques précises : le portrait, la mer, la lumière, le street-art et bien d'autres. Des sujets inspirants, sublimés par la monochromie, à découvrir à travers le regard des auteurs.

Ce sera ensuite au tour des **Artistes Livryens**, de partager avec le public le fruit de plusieurs mois de travail, **du 28 janvier au 15 février**. Les membres de l'association se réunissent chaque semaine dans la verrière du parc Lefèvre, cadre lumineux et stimulant, où chacun

peut laisser libre cours à son imagination. L'exposition présentera aux visiteurs une diversité de créations réalisées à partir de techniques variées : peinture à l'huile, acrylique, aquarelle, sans oublier le dessin au crayon. Cette année, l'association a choisi de faire un clin d'œil au cinéma. Un sujet passionnant qui devrait offrir des productions originales, traduisant l'émotion et la magie du septième art.

Ces deux expositions révéleront la diversité des talents locaux. Elles accueilleront le public **du mercredi au vendredi, de 10h à 12h et de 14h à 18h, et les samedis et dimanches de 14h à 18h, en accès libre.** ■



en bref

## FEMMES EN HISTOIRE

Dimanche 8 février, à 17h, l'espace Jules-Verne accueillera un événement culturel et solidaire à ne pas manquer. Le Chœur Changer d'Airs, composé de 30 chanteurs aulnaysiens, présentera son spectacle *La Femme du Soldat inconnu*, au profit du Téléthon.

Ce projet artistique singulier mêlera musique, théâtre et poésie pour explorer un thème universel : la place des femmes dans l'histoire et dans notre société.

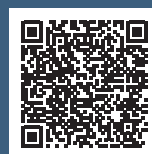
Dialogues, extraits de textes et poèmes s'entrelaceront ainsi harmonieusement avec la musique et les voix du chœur pour donner vie à ce spectacle.

Entrée : 10 € ; pour les moins de 12 ans : 5 €. Réservations par mail à [changerdairs93@yahoo.com](mailto:changerdairs93@yahoo.com)



## AGENDA ASSOCIATIF

Suivez toutes les initiatives locales sur l'agenda associatif, accessible depuis le site internet de la ville [livry-gargan.fr](http://livry-gargan.fr). Ateliers culturels, actions solidaires ou soirées festives : retrouvez en scannant le QR code ci-dessous les rendez-vous à découvrir prochainement.





# SORTIR en mars

Les inscriptions aux sorties et activités auront lieu  
**le lundi 2 février, de 14h à 16h**, à l'Espace Jules-Verne,  
allée du parc de la mairie.

## Pour les sorties :



peu de marche



marche modérée



beaucoup de marche

## Mercredi 11

### CONFÉRENCE DE LA POLICE MUNICIPALE

De 14h à 16h, à l'Espace  
Émile-Guichard

Gratuit sur inscription

## Jeudi 12



### CAVES À CHAMPAGNE DE LA MAISON PANNIER (CHÂTEAU-THIERRY 02400)

Visite des caves médiévales à  
Champagne de la Maison Pannier,  
suivie d'une dégustation. Déjeuner  
dans un restaurant de la ville, suivi  
d'une visite guidée du musée de  
l'Automobile, à Château-Thierry.

Départ : 8h / Départ du site : 17h30

Prix : 54€ maximum (application  
du taux d'effort)



Photo : DR

## Jeudi 19



### VISITE DU STADE DE FRANCE (SAINT-DENIS 93)

Visite guidée du Stade de France

Départ : 12h30

Départ du site : 16h30

Prix : 18€

## Mercredi 25

### RÉUNION D'INFORMATION SUR LES SÉJOURS

De 14h à 16h, à l'Espace  
Émile-Guichard

## Vendredi 27



Photo : DR

### VISITE DE LA BISCUITERIE ASTRUC (77270 VILLEPARISIS)

Découverte du processus  
de fabrication de la biscuiterie  
locale ASTRUC

Départ : 13h15

Départ du site : 15h30

Gratuit sur inscription

**Attention, les horaires des sorties et des ateliers sont  
susceptibles d'être modifiés.**

## BON À SAVOIR :

Pour celles et ceux qui n'auraient pu se rendre aux journées d'inscription, il est  
toujours possible de s'inscrire par la suite, dans la limite des places disponibles,  
tous les lundis de 14h à 16h, auprès du Pôle Seniors. Tél. 01 43 88 81 41.

## en bref



## Le salon des seniors fait le plein

Le 28 novembre, l'Espace Jules-Verne a accueilli la seconde édition  
du Salon des Seniors, qui a remporté  
un vif succès avec près de **500**  
visiteurs.

Les 24 stands animés par de  
nombreux partenaires, abordant  
des thèmes variés (les loisirs, la  
vie sociale, la santé, les services  
à la personne, la mobilité, la  
succession ou encore le logement),  
ont su répondre aux attentes des  
participants en leur apportant  
conseils et informations utiles.

Les conférences ont également  
suscité l'engouement, en particulier  
celles sur le patrimoine et la  
succession, ainsi que celle dédiée  
au sommeil. Même chose pour  
l'atelier d'activité physique adaptée  
et la "roue de la santé", qui ont attiré  
une forte affluence, tout comme les  
tombolas.

Enfin, l'espace détente a offert aux  
visiteurs un moment de calme et  
de convivialité sur leur parcours,  
tandis que les premiers arrivés ont  
pu profiter d'un petit-déjeuner de  
bienvenue.

Un franc succès pour cet évènement  
qui a permis aux seniors d'obtenir  
toutes les clés du bien vieillir tout en  
passant un agréable moment.

# ÉTAT-CIVIL

**MARIAGES** : Fahima ALOUACHE et Rachid KOURDI • Mame DIATTA et Théo MÉNAGER • Nisrine ELALOUI et Yassine MERNISSI •

**NAISSANCES** : Alysia KWARTENG • Medeea MORARI • Omar REDZEPI • Elyo NAHEU • Noham DJENDER •

VIE  
PRATIQUE



## Après les fêtes, offrez une seconde vie à vos sapins !

Les décorations sont rangées et les fêtes sont derrière nous, il est temps de penser au recyclage de votre sapin ! Grand Paris Grand Est propose une **collecte à domicile** pour les habitants ne pouvant se déplacer en déchetterie. Les dates à retenir pour la collecte en porte-à-porte sont **mardi 6 et mardi 20 janvier**.

Une fois pris en charge, les sapins sont broyés puis valorisés : ils deviennent du paillage ou du compost utilisé pour l'entretien des espaces verts.

### Quelques règles à respecter :

- Sapins naturels uniquement, sans neige artificielle.
- Retirer toutes les décorations (guirlandes, boules, socle...).
- Sortir votre sapin la veille au soir si vous utilisez la collecte à domicile.



## Neige et verglas : un hiver en toute sécurité !

En cas de gel ou de verglas, la Ville intervient pour sécuriser les axes prioritaires, mais chaque habitant doit également veiller à la sécurité devant son domicile. Conformément à l'arrêté n°2018-065 portant sur le déneigement des trottoirs, le salage et le déneigement du trottoir attenant à son habitation relèvent de la responsabilité des riverains afin de prévenir les glissades et de faciliter la circulation de tous. Un geste simple, indispensable pour la sécurité de chacun.

## NUMÉROS UTILES

**Commissariat de police de Livry-Gargan : 01 56 48 64 00**

**Poste de police municipale : 0 800 00 22 93**

**Samu social : 115**

**Samu : 15**

**Pompiers : 18 ou 112**

**Femmes victimes de violences : 3919**

**Enfance en danger : 119**

**Mairie et centre administratif : 01 41 70 88 00**

**Urgences personnes sourdes, malentendantes et/ou ayant des difficultés à parler : 114**

## PHARMACIES DE GARDE Janvier 2026



**1/01**

**Pharmacie centrale**

28, boulevard Chanzy - Livry-Gargan  
Tél. 01 43 81 25 28

**4/01**

**Pharmacie Pharmavance Livry**

53, avenue du Maréchal-Leclerc  
Livry-Gargan  
Tél. 01 43 30 58 05

**11/01**

**Pharmacie de Beau Sevrans**

Centre commercial Beau Sevrans  
Sevrans  
Tél. 01 43 83 84 34

**18/01**

**Pharmacie de Chanzy**

1, avenue de Chanzy  
Les Pavillons-sous-Bois  
01 48 48 10 64

**25/01**

**Pharmacie Pharmavance Livry**

53, avenue du Maréchal-Leclerc  
Livry-Gargan  
Tél. 01 43 30 58 05

## THÈME DU CARNAVAL : À VOUS DE CHOISIR !



En juin 2026, le Carnaval animera de nouveau les rues de la Ville. Cette année encore, les habitants sont appelés à voter pour le thème des festivités : Brésil, cirque, Moyen-Âge, super-héros ou western.

**Pour voter, rendez-vous avant le samedi 17 janvier sur [livry-gargan.fr](http://livry-gargan.fr) ou scannez le QR Code.**



- Directeur de la publication : Pierre-Yves Martin
- Directeur de la communication : Fabrice Nique
- Rédaction : Émilie Schneider, Nicolas Chapé, Carole Leroux, Chloé Gonthier, Benjamin Oget
- Photographe : Ludovic Ringeval
- Maquette : Nelly Nicolas, Valérie Boudoux
- Publicité : LVC communication - Tél. 01 49 39 05 85
- Impression : Imprimerie RAS
- Tirage : 23 000 exemplaires - Dépôt légal à parution : Le Magazine - BP56 - 93891 Livry-Gargan
- E-mail : [communication@livry-gargan.fr](mailto:communication@livry-gargan.fr)

Le Magazine à bon port : si vous ne recevez pas le magazine municipal régulièrement dans votre boîte aux lettres, n'hésitez pas à le signaler en mairie au 01 41 70 88 00.





## AGIR POUR LA SANTÉ DES LIVRYENS : DES ACTIONS CONCRÈTES

La France entière est touchée par le manque de médecins et par les difficultés d'accès aux soins. En Seine-Saint-Denis, la situation est pire puisque le département est le premier désert médical de France. Mais ce n'est pas parce que le contexte national est franchement dégradé qu'il faut baisser les bras. C'est pour cela que la majorité a été proactive en matière de santé, afin de permettre à chacun de pouvoir accéder à des soins de proximité. De nombreuses actions ont ainsi été mises en place : faciliter l'installation de médecins généralistes avec l'ouverture d'une maison médicale dans le quartier Vauban, nouer un partenariat entre l'hôpital Jean Verdier et le Centre Municipal de Santé (CMS) Simone Veil, pour un accès à la pratique d'IVG médicamenteuses, ou encore mettre en place une coopération pour mettre à disposition du CMS du personnel médical venant du Groupe Hospitalier Le Raincy-Montfermeil. C'est également l'approbation du contrat local de santé, conçu avec l'Agence régionale de Santé et qui a pour objectif de réduire les inégalités territoriales et sociales en matière de santé. Enfin, la santé, c'est aussi développer l'accueil des enfants en situation de handicap, ou encore soutenir Octobre Rose pour lutter contre le cancer du sein. Un coup de baguette magique ne suffit pas pour que la situation soit totalement idéale, mais il est clair que le travail acharné amène des résultats.

Avec une ville qui a fait de la santé une priorité, il ne nous reste plus pour 2026 qu'à vous souhaiter une très belle année, et surtout une très bonne santé.

### Les élus du groupe « Livry-Gargan au cœur de notre action »

## UN PEU DE RETENUE, MONSIEUR LE MAIRE

Avant toutes choses, nous vous souhaitons une belle et heureuse année 2026 pour vous et vos proches. Une belle année pendant laquelle nous espérons que le maire et son équipe cesseront de raconter des histoires, comme au sujet de la préemption du Boulevard Salengro, où la justice a donné tort à la ville.

Dans un communiqué de presse du maire et une tribune du groupe de la majorité municipale, le maire semble ne pas comprendre les diverses décisions des juridictions administratives. Après quasiment 12 ans à la tête de la ville, l'édile livryen rejette donc, encore une fois, sa responsabilité. Ce n'est jamais sa faute !

Pourtant si la justice oblige la ville à délivrer le permis de construire, c'est qu'elle a déterminé que la ville n'avait pas justifié sa préemption. Cette parcelle a un grand intérêt environnemental avec la présence d'arbres centenaires. La ville avait préempté mais le Tribunal administratif avait annulé la décision car la ville n'avait pas démontré l'existence d'un projet réel et concret à la date de la décision de préemption.

Au Conseil d'Etat, la ville avait modifié son argumentation, évoquant l'application par anticipation du PLUI. Là encore, la ville s'est fait retoquer. Si les conséquences d'autant d'amateurisme ne conduisaient pas à la destruction par un promoteur d'une parcelle boisée, d'un tel intérêt environnemental, cela pourrait presque être drôle. Malheureusement, nous allons collectivement payer cher toutes ces erreurs.

Il est temps que cela cesse !

**Le groupe des élues "Livry-Gargan Passionnement"**  
Marie-Laure HODÉ, Christel ROSSINI et Bernadette PIRON-RENAULT. [livry.gargan.passionnement@gmail.com](mailto:livry.gargan.passionnement@gmail.com)

## BONNE ANNEE 2026... POURQUOI PAS ?

Le lot des mauvaises nouvelles est tel que les Livryens vont devoir être imaginatifs pour être optimistes pour 2026 !

Après les augmentations d'impôts, on notera que le maire a vendu une grande partie de nos bus aux transporteurs privés, comme le fait M<sup>me</sup> Péresse avec les bus RATP. Conséquences : des sorties scolaires ou seniors de plus en plus rares puisqu'il faut maintenant louer les cars... que la ville a vendus ! Quant aux lignes de bus, elles sont réduites voire supprimées et toujours plus chères.

La colère monte également pour les parents des collégiens que le Maire a omis d'informer de la nouvelle sectorisation vers le collège Louise Michel de Clichy-Sous-Bois !

Devons-nous ajouter la poursuite de la bétonisation comme le projet tout récemment voté à l'EPT de constructions d'immeubles dans le quartier Chanzy ?

De l'EPT parlons-en : le maire lui a cédé toutes ses compétences ! Bilan : on paie plus et on a des services moindres, comme la taxe d'enlèvement des ordures ménagères par exemple. Même le droit de proposer à des Livryens les logements sociaux garantis par la commune a été perdu.

En 2026, soyons imaginatifs et réalistes. Si vous le décidez la vie à Livry-Gargan pourrait vraiment changer. Avec vous nous y travaillons.

**Groupe élus citoyens ALEC** (Association Livryenne Emergence Citoyenne) : Françoise BITATSI-TRACHET, Nathalie JOLY, Laurent TRILLAUD, Bruno BONINI. [emergencecitoyennelg@gmail.com](mailto:emergencecitoyennelg@gmail.com)

Chères Livryennes, Chers Livryens,

En ce début d'année 2026, je souhaite vous adresser à toutes et à tous mes vœux les plus chaleureux. Que 2026 vous apporte bonheur, santé, sérénité et réussites dans tous vos projets à vous et vos proches. J'espère que les fêtes ont été pour vous des moments de partage et de sérénité en famille.

L'année qui s'ouvre sera cruciale pour notre ville. Les élections municipales des 15 et 22 mars vous donneront l'occasion de faire un choix majeur pour Livry-Gargan, un choix qui engagera notre cadre de vie, nos quartiers, la qualité des services publics, la sécurité et l'attractivité de notre commune.

En 2025, vous avez été nombreuses et nombreux à me contacter, à échanger avec moi pour partager vos difficultés telles que votre pouvoir d'achat, la tranquillité publique, la circulation, le logement, les espaces publics, les accès aux services, les hausses de la fiscalité locale mais aussi le PLUI limitant les possibilités des propriétaires, et aucun sujet n'a été épargné.

Ces échanges ont nourri mon action de conseiller municipal de l'opposition Les Républicains et renforcent aujourd'hui ma volonté de porter votre voix avec sérieux et responsabilité.

À l'approche de ce rendez-vous démocratique, il est essentiel d'ouvrir le débat et de préparer un avenir à la hauteur de vos attentes et de vos espoirs.

**Ali Hamza, Conseiller municipal Les Républicains**  
[contact@alihamza.fr](mailto:contact@alihamza.fr) - 06 68 65 30 35

PROFITEZ DU CINÉMA À LIVRY-GARGAN

# CINÉMA



Cinéma  
Art et Essai

## YVES-MONTAND



PLEIN  
TARIF  
**6.20€**

TARIF  
RÉDUIT  
**4.70€**

TARIF  
MA  
CARTE  
**4.50€**

TARIF  
-14 ANS  
**4 €**

TARIF  
CARTE  
JEUNE  
**3 €**

TARIF  
SCOLAIRE  
**2,50 €**

Ciné-club et événements : 3,50 €

Découvrez  
la programmation



**36, rue Eugène Massé - 01 43 83 90 39**

Parking accès rue Marc Sangnier, fermé de 23h à 8h.

Limité à 3h avec disque de stationnement zone bleue.

livry-gargan.fr



*Livry-Gargan* VILLE DE **LG**



FORUM DU JEU VIDÉO  
ET DES ARTS NUMÉRIQUES

f @ X v  
+ d'infos : livry-gargan.fr

# L-GAME

SAISON 9

14 & 15  
FÉVRIER  
2026

SAMEDI  
13h-19h

DIMANCHE  
10h-19h

Journée spéciale  
Heroic fantasy

Tournois de jeux vidéo  
Grand concours de Cosplay  
Heroic quiz show  
Jeux de rôle

ESPACE JULES VERNE  
PARC DE LA MAIRIE

3,50 € LES 2 JOURS

VILLE DE  
Livry-Gargan LG