



LIVRY-GARGAN

N°254
Février
2026

Livry-Gargan, ville amie des animaux

pages 8 à 11

SAISON culturelle

MARS
AVRIL
2026

EXPOSITIONS

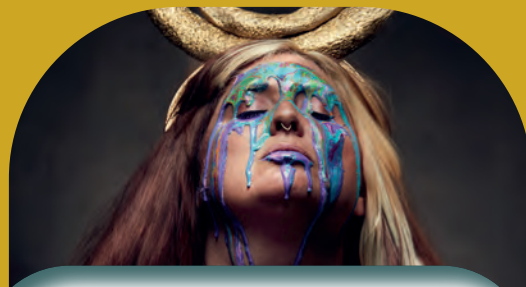
AU CHÂTEAU DE LA FORÊT



LES CONTEMPORAINS
Du 11 au 29 mars



ARGIL'ARTS
Du 1^{er} au 19 avril



SARAH McCOY SOLO
Vendredi 13 mars - 20h30
Centre Culturel Cinéma Yves-Montand

MUSIQUE



MONTAIGNE - LES ESSAIS
Vendredi 27 mars
14h30 et 20h30
Centre Culturel Cinéma Yves-Montand

THÉÂTRE CLASSIQUE



**ACCORDS PERDUS
RENCONTRE AUTOUR
DE LA CLARINETTE**
Samedi 28 mars - 18h
Conservatoire

MUSIQUE



ERIC SERRA & RXRA GROUP
Vendredi 3 avril - 20h30
Centre Culturel Cinéma Yves-Montand

MUSIQUE



//4>5

ZOOM / FOCUS

//6>7

FLASH ACTUS

//8>11

GRAND ANGLE

**> LIVRY-GARGAN, VILLE
AMIE DES ANIMAUX**

//12>17

ACTUS

- > Le parc Clemenceau va poursuivre sa transformation
- > Bientôt une maison de quartier à Gargan
- > Le numérique au service de la réussite scolaire
 - > LGame : la 9^e édition du salon des jeux vidéos
 - > Livry-Gargan lance des sessions d'écriture cinéma et théâtre

//19

PATRIMOINE

- > Le cèdre de Livry-Gargan : un symbole de la ville

//20>22

CULTURE

- > La voix envoûtante de Sarah McCoy

//23

VIE ASSOCIATIVE

- > Le club d'échecs fête ses 30 ans

//24

VIE DES SENIORS

//25

VIE PRATIQUE



Les 14 et 15 février, rendez-vous au LGame à l'Espace Jules-Verne

Chères lectrices, chers lecteurs,

Conformément aux règles qui régissent la communication municipale en période de réserve électorale et au regard de la jurisprudence existante, il n'y aura plus d'éditorial du maire de Livry-Gargan dans votre magazine jusqu'aux élections municipales des 15 et 22 mars 2026.

La Rédaction.

Notre Cèdre du Liban, emblème du patrimoine naturel de Livry-Gargan, a décroché la 2^e place du concours national de l'Arbre de l'Année 2025. Ce classement met à l'honneur un arbre remarquable, témoin de l'histoire locale et symbole de la richesse naturelle de notre ville. Merci à toutes celles et tous ceux qui ont voté et soutenu le Cèdre du Liban.

+ de photos sur
Livry-gargan.fr

❶ // **6 janvier.** Livry-Gargan recouverte d'un joli manteau blanc, offrant un véritable décor de carte postale.

❷ // **10 janvier.** Le déjeuner solidaire du CCAS, ponctué d'un spectacle de danse de l'association Chorelys, a égayé le début d'année des bénéficiaires et bénévoles des associations caritatives locales.

❸ // **11 janvier.** Temps de recueillement chargé d'émotion lors d'une cérémonie en hommage à Ahmed Merabet, policier livryen assassiné dans l'exercice de ses fonctions le 7 janvier 2015.

❹ // **13 janvier.** Comme chaque année, la Ville a le plaisir de retrouver ses aînés à l'occasion des vœux du Maire. Un rendez-vous placé sous le signe de la convivialité, du partage et de la bonne humeur.

❺ // **16 janvier.** Un joli voyage musical a été offert par les chanteurs lyriques du conservatoire, à travers un programme vibrant et coloré.



SOLIDARITÉ

// Pensez à l'opération Seniors Energie



N'oubliez pas : vous pouvez bénéficier de cette aide de 50 euros attribuée par la Ville sans aucune conditions de ressources pour vous aider à régler votre facture d'énergie. Pour en bénéficier, il suffit d'être domicilié à Livry-Gargan au 1^{er} janvier 2025, d'être âgé de 65 ans ou plus et d'avoir une facture d'énergie à votre nom (électricité, gaz...). Vous avez jusqu'au **31 mars** pour formuler votre demande en renvoyant par voie postale le formulaire reçu par courrier dans votre boîte aux lettres ou le déposer à l'accueil de la mairie, avec les documents demandés. Vous pouvez également réaliser cette démarche en ligne sur le site de la Ville : livry-gargan.fr, depuis la page d'accueil. Si votre demande est acceptée, l'aide sera versée directement à votre fournisseur et déduite de votre facture. Pour toutes questions, contactez le CCAS au 01 41 70 88 00.

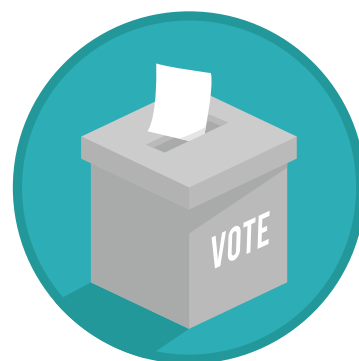
ÉLECTIONS MUNICIPALES

// Derniers jours pour s'inscrire sur les listes électorales

Pour pouvoir voter lors des prochaines élections municipales des **15 et 22 mars 2026**, l'inscription sur les listes électorales de la commune est obligatoire. Cette démarche peut être effectuée en ligne **jusqu'au 4 février** sur : www.livry-gargan.fr ou www.service-public.fr, ou au centre administratif, sans rendez-vous, **jusqu'au 6 février**, en fournissant les documents nécessaires :

- une pièce d'identité en cours de validité (carte d'identité, passeport ou titre d'identité pour les ressortissants de l'Union Européenne)
- un justificatif de domicile de moins de 3 mois à votre nom et prénom (quittance de loyer, facture d'eau ou d'électricité ; une facture de téléphone avec Box est admise). Pour les personnes hébergées : une facture de moins de 3 mois au nom et prénom de l'hébergeant précisant l'adresse ainsi que sa pièce d'identité et une attestation d'hébergement de moins de 3 mois

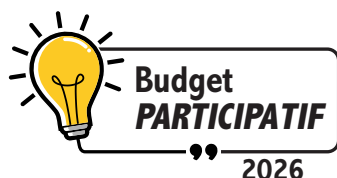
Pour tout renseignement complémentaire, contactez le service des élections par téléphone au 01 41 70 88 27 ou 01 41 70 88 35 ou par mail à demarchelection@livry-gargan.fr
Vous pouvez également consulter votre situation électorale en vous rendant sur le site www.service-public.fr



DÉMOCRATIE PARTICIPATIVE

// Déposez vos projets dès maintenant !

La Ville lance la deuxième édition de son budget participatif. Les Livryens peuvent soumettre leurs projets entre **le 23 février et le 31 mars**, en ligne sur une plateforme dédiée. Accessible depuis le site internet de la ville, livry-gargan.fr, elle fournira toutes les informations nécessaires pour participer. Les projets peuvent concerner des thématiques diverses : espaces verts, développement durable, aménagements, embellissement des espaces publics, mobilités douces, équipements et mobiliers urbains... Le seul mot d'ordre est de répondre à l'intérêt collectif. À noter que cette année, les projets ne sont plus limités à un quartier mais concernent l'ensemble de la ville. Les services municipaux étudieront leur faisabilité technique et financière en avril, mai et juin. Les initiatives sélectionnées seront ensuite soumises au vote des habitants. Dès lors, ne manquez pas cette occasion de devenir acteur de votre ville et d'exprimer vos idées !



LE CMS SIMONE-VEIL OBTIENT LE LABEL « FRANCE SANTÉ »



La Ville confirme son engagement pour améliorer l'accès aux soins des Livryennes et des Livryens. Dernière action en date : le Centre Municipal de Santé (CMS) Simone-Veil vient d'être labellisé « France Santé » par l'Agence Régionale de Santé (ARS) 93.

Sélectionnée dès la première phase de labellisation départementale, la structure sera ainsi prioritaire lors de la phase de conventionnement, en 2026, pour bénéficier d'un financement pérenne de 50 000€ en moyenne. Cette subvention permettra de renforcer les équipes soignantes, d'améliorer l'accompagnement des patients, de moderniser les équipements ou encore de soutenir les innovations dans l'organisation des soins.

Inspiré du modèle des maisons France Services, le réseau France Santé a pour objectif de permettre à chacun d'accéder à une solution de santé à moins de 30 min de chez lui et d'obtenir un rendez-vous médical sous 48 heures en cas de nécessité. Il repose sur des critères simples garantissant une offre de soins accessible et coordonnée.

Des critères que le CMS remplit parfaitement en rassemblant une équipe pluridisciplinaire de plus de 20 professionnels de santé, une forte activité dentaire, des soins infirmiers et un centre de planification et de santé sexuelle. La structure est également en mesure de proposer un rendez-vous dans les 48h en cas de nécessité médicale, de garantir l'application des tarifs opposables, sans dépassement d'honoraires et d'assurer une ouverture au public de cinq jours et demi par semaine.

L'obtention de ce label permettra de renforcer toujours plus le réseau de santé municipal en déployant de nouveaux services pour les habitants grâce au soutien des services de l'État. ■

Commémoration du 19 mars 1962

Livry-Gargan, aux côtés des associations locales d'Anciens Combattants commémorera le 64^e anniversaire du cessez-le-feu ayant mis fin à la guerre d'Algérie le jeudi 19 mars, à 10h. Un hommage sera rendu aux victimes civiles et militaires de ce conflit, ainsi qu'à ceux des combats de Tunisie et du Maroc. Un recueillement et des dépôts de fleurs auront lieu à la stèle des Anciens combattants d'Afrique du Nord, située rue Georges-Clemenceau, à proximité de l'ancien cimetière. Les habitants sont invités à y prendre part.

Déposez vos déchets textiles à la déchèterie

Une borne de l'association Le Relais est disponible à la déchèterie de Livry-Gargan, située au 60, rue de Vaujours, pour recueillir les vêtements dont vous souhaitez vous séparer. Afin de préserver la qualité de vos dons et de leur assurer une seconde vie, quelques consignes sont à respecter :

- Déposez les textiles uniquement dans des sacs fermés (pas de vêtements en vrac ou dans des cartons).
- Donnez des vêtements propres et secs. Les vêtements souillés (peinture, graisse...), mouillés ou moisis ne sont pas recyclables.
- Attachez les chaussures par paires. Il n'y a pas de recyclage possible pour les K-way, les cirés et les chaussures. Ils doivent être en bon état ou facilement réparables.

Les horaires et les modalités d'accès de la déchèterie sont à retrouver sur livry-gargan.fr.







Livry-Gargan, ville amie des animaux

Protection des animaux de compagnie, préservation de la faune sauvage et de la biodiversité ... Livry-Gargan mène une politique active en faveur du bien-être animal et agit pour favoriser une cohabitation harmonieuse entre les habitants et les animaux sur son territoire.



À Livry-Gargan, les animaux font pleinement partie de la vie locale. Labelisée *Ville amie des animaux* par la Région Île-de-France, mention 1 patte, la commune affirme sa volonté d'offrir une véritable place aux animaux domestiques dans l'espace public.

Parmi les actions concrètes, trois caniparcs ont ainsi vu le jour au 5 allée Galilée, derrière l'Espace Jules-Verne et au parc Clemenceau. Les canidés peuvent y courir librement, sans laisse, dans un cadre sécurisé, sous l'œil attentif de leur maître. Et pour permettre à ces derniers de contribuer à la préservation de la propreté des trois sites, des distributeurs de sacs gratuits sont

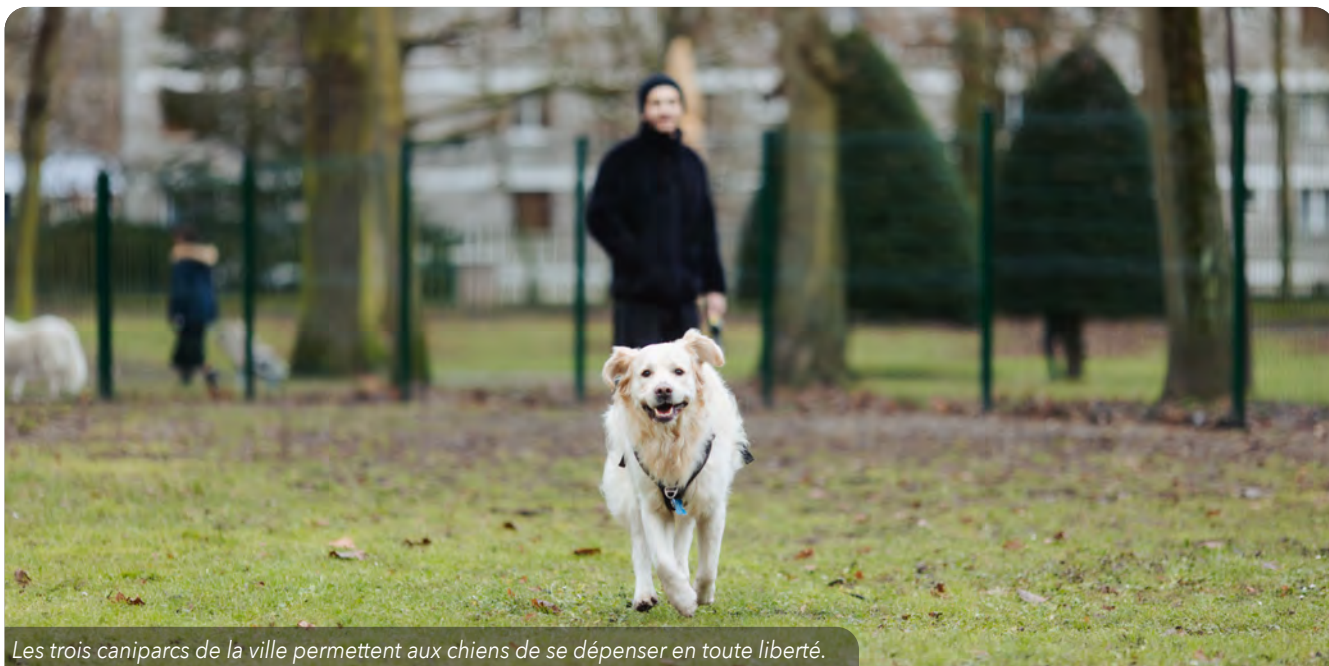
mis à leur disposition pour ramasser les déjections de leur compagnon. Ces totems se retrouvent d'ailleurs sur l'ensemble du territoire communal et permettent à tous d'effectuer facilement ce geste civique essentiel à la qualité de notre cadre de vie. De quoi permettre une balade sereine à tous, à 2 comme à 4 pattes.

Une gestion éthique des animaux errants

Également sensible à la cause féline, la Ville mène une politique de gestion des animaux errants à travers des campagnes de stérilisation et d'identification des chats.

Effectuées en partenariat avec la SACPA*, ces actions permettent de limiter les naissances incontrôlées et de réduire l'afflux de chats dans les refuges, où ils ne pourront pas tous être adoptés. Les animaux sont ensuite restitués à leur propriétaire ou relâchés sur leur lieu de capture. La dernière campagne s'est déroulée fin novembre et début décembre, dans plusieurs quartiers de la ville. Les propriétaires de chats sont également invités à faire stériliser leur animal pour participer à cette action d'intérêt général.

* Société d'Assistance pour le Contrôle des Populations Animales



Les trois caniparcs de la ville permettent aux chiens de se dépenser en toute liberté.

Sensibiliser les plus jeunes à la cause animale

La sensibilisation débute dès le plus jeune âge. C'est pourquoi plusieurs actions pédagogiques sont mises en place à destination des enfants et des adolescents. Un poulailler pédagogique a notamment été installé au parc Lefèvre pour accueillir les groupes scolaires et des animations autour de l'apiculture ont aussi lieu à la médiathèque. Par ailleurs, des animations menées par la Ligue pour la Protection des Oiseaux (LPO) sont organisées dans les accueils de loisirs afin d'éveiller chez les enfants le goût de l'observation de la faune. Des séjours vacances proposent également des séances d'équitation en pleine nature, permettant aux jeunes de se familiariser avec les poneys et les chevaux. Toujours avec les chevaux, les enfants accueillis à l'atelier Passerelle bénéficient de séances d'équithérapie au centre équestre de la Poudrerie. Elles contribuent à l'amélioration de leurs perceptions sensorielles et motrices tout en leur offrant un moment privilégié.

L'éco-pâturage adopté

Les animaux peuvent aussi favoriser une gestion vertueuse des espaces



Séances d'équithérapie pour les jeunes de l'atelier Passerelle

verts en ville. Fort de ce constat, 5 brebis sont ainsi installées à l'année au parc Georges-Pompidou afin de participer de façon totalement écologique et économique à son entretien. Ces « jardinières » ont une mission bien précise : l'éradication de la renouée du Japon, espèce invasive dont les moutons sont friands. De race solognote, elles sont parfaitement adaptées à ce type de projet et peuvent consommer jusqu'à 2 kg de végétaux par jour.

Les brebis ont été parrainées et baptisées par les enfants des écoles de la ville : un projet à la fois durable et pédagogique.

Une charte municipale pour le bien-être animal

En 2023, le conseil municipal a adopté une charte en faveur du bien-être animal, élaborée avec la participation des conseillers du quartier Danton.

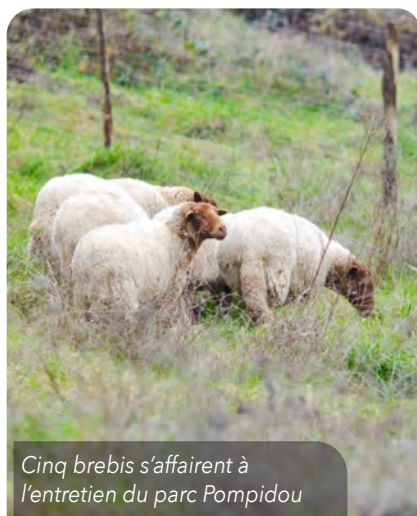
Ce document fixe les axes prioritaires de la politique municipale en faveur

du bien-être animal. Pour y faire écho, la Fête de printemps, organisée en avril 2024 au parc Lefèvre, a été spécialement dédiée aux animaux de compagnie mais aussi à la faune sauvage et à la biodiversité que la Ville s'attache également à préserver.

Préserver et protéger la faune locale

Afin de mieux connaître et protéger son patrimoine naturel, Livry-Gargan a souhaité réaliser un *Atlas de la Biodiversité Communale* entre 2023 et 2024. Les habitants ont été associés à ce recensement participatif, dont l'objectif était d'améliorer la préservation des espèces présentes sur le territoire. Cette démarche a donné lieu à un document consultable sur le site de la ville, livry-gargan.fr, et à une exposition permanente au parc Lefèvre.

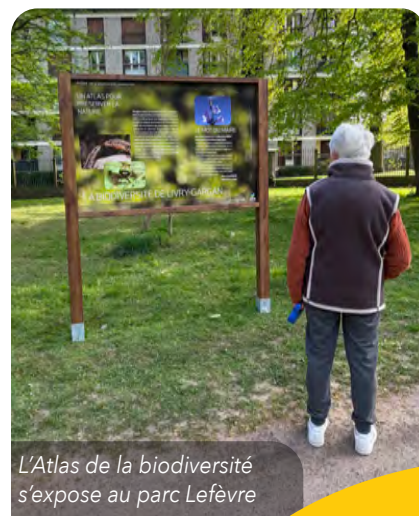
Dans la même optique, la protection de la faune est également intégrée aux grands projets urbains. Au lac de Sévigné, où se déroulent actuellement des travaux de réaménagement,



Cinq brebis s'affairent à l'entretien du parc Pompidou



La fête de printemps était consacrée aux animaux en 2024



L'Atlas de la biodiversité s'expose au parc Lefèvre



La zone refuge aviaire
du lac de Sévigné

la Ville a signé en 2021 une convention avec la Ligue pour la Protection des Oiseaux (LPO) afin de passer une zone en « zone refuge ». L'association y effectue depuis 2023 une visite annuelle, afin de suivre les actions réalisées pour préserver la faune sauvage et donner un bilan. À terme, la Ville envisage la possibilité de passer l'ensemble du lac de Sévigné en « zone refuge ».

Toujours pour protéger les oiseaux, des nichoirs ont été installés au parc Lefèvre, au parc de la mairie, au sein du groupe scolaire Jean Jaurès et au centre de nature de la Poudrerie. Fabriqués à partir de matériaux organiques, ils sont conçus pour ré-

pondre aux besoins de nidification de plusieurs espèces, telles que les moineaux, les rougequeues ou les mésanges. Ces dernières jouent un rôle essentiel dans la lutte contre la chenille processionnaire.

Enfin, soucieuse de répondre aux attentes des habitants face à la faune en détresse, la Ville a également signé un partenariat avec l'association Faune Alfort, qui s'est engagée à prendre en charge les animaux sauvages apportés par les habitants dans ses centres de soins.

Un ensemble d'actions qui affirme la volonté Livryenne de placer le vivant au cœur de ses politiques publiques.



Des nichoirs sont installés
pour le bien-être des oiseaux

STOP À LA CRUAUTÉ !

En novembre, un chien a été trouvé par une habitante sur un trottoir de la ville, enfermé dans une valise. À l'ouverture de celle-ci, les agents de la Police municipale ont découvert qu'il avait été égorgé, et visiblement affamé depuis de longues semaines.

Grâce à l'intervention de cette Livryenne, de la police municipale et de la SACPA, le chien a été sauvé. Profondément choqué et indigné face à un acte d'une telle barbarie, le conseil municipal a attribué une subvention exceptionnelle à la Fondation 30 Millions d'Amis qui a soigné et accueilli l'animal après son sauvetage pour l'aider à assumer les frais médicaux nécessaires à son rétablissement.

Renommé Knight, le chien continue de bénéficier de soins avant de pouvoir retrouver une famille aimante. La ville a également porté plainte pour acte de cruauté, sévices graves et abandon sur la voie publique exposant à un risque de mort afin de réaffirmer haut et fort que rien ne justifie une telle cruauté sur un animal.



Knight, le « miraculé »



EJL Ile-de-France
réalise vos aménagements urbains et vous propose
le savoir-faire de ses équipes en travaux d'assainissement,
de voirie et de réseaux divers.

Agence de Livry-Gargan
54, boulevard Robert Schuman - BP 94 - 93891 Livry Gargan Cedex
Tél. 01 49 36 51 00 - Fax 01 49 36 51 03

Répar'stores®

Les experts en simplicité



- ✓ Réparation de volets roulants et de stores toutes marques
- ✓ Dépannage, motorisation et installation
- ✓ Une intervention dans les 48h
- ✓ Un devis gratuit
- ✓ Une garantie décennale

Pour tous renseignements, contactez
Fabrice MAUGRAS au 06 47 53 91 92
fabrice.maugras@reparstores.com

www.reparstores.com



*L'immobilier est notre métier,
c'est aussi notre passion !*



**Venez nous
rendre visite !**

*À votre service
du lundi au samedi*



25 avenue Victor Hugo
93320 Les-Pavillons-sous-Bois
agence@immo5.fr

L'immobilier
à l'image de votre amour



UN PROJET D'ACHAT OU DE VENTE ?
UNE ESTIMATION ?

IMMO 5

01 48 02 00 21

Proche de vous, à l'écoute de vos projets

Le parc Clemenceau va poursuivre sa transformation



Une seconde phase de travaux, dédiée aux aménagements paysagers, sera prochainement engagée.

Après une première phase en 2025, qui a vu la création d'un terrain de basket 3x3, d'un caniparc et de deux aires de jeu, les efforts vont se concentrer

sur la végétalisation de cet espace naturel et de loisirs, à partir de mars. L'objectif est de créer un cadre agréable où massifs fleuris et arbres structurent l'es-

pace, génèrent des ambiances variées et renforcent l'attractivité du parc, tout en favorisant la biodiversité.

Création de 2500 m² de massifs arbustifs et arborés

L'aménagement paysager prendra en compte le dénivelé existant, avec la création d'un escalier facilitant la liaison entre les aires de jeux et le caniparc. Des cheminements naturels seront aménagés pour desservir les différents points d'intérêt du parc. En complément des arbres déjà présents, la Ville a choisi d'enrichir le site par la plantation d'une soixantaine de nouveaux sujets. La palette végétale retenue mêlera une large variété d'espèces aux silhouettes contrastées, offrant floraisons, écorces remarquables et belles colorations automnales. 500 arbustes et 550 vivaces couvre-sol ont été sélectionnées afin d'assurer un attrait visuel tout au long de l'année.

Les travaux s'achèveront avec l'installation de mobilier urbain, notamment des bancs et des corbeilles. ■

VIE DES QUARTIERS

Bientôt une maison de quartier à Gargan



La Ville poursuit le déploiement de ses structures de proximité en préparant l'ouverture d'une seconde Maison de quartier au sein du quartier Gargan.

Situé au 2 bis, boulevard de la République, ce nouvel équipement a vocation à dynamiser le secteur, classé en politique de la ville depuis 2024, en créant du lien social et en constituant un lieu ressource pour les habitants. Il vient compléter l'offre proposée par la Maison France Services, au n°4 du boulevard.

Pensée comme un véritable lieu de vie de proximité, la Maison de quartier proposera une offre variée d'activités et de services assurés par différents acteurs comme les services communaux, les associations, ou encore des bénévoles. Voulue comme un espace ouvert, accessible et convivial, cette structure a vocation à devenir un véritable point de rencontre et d'échanges

pour les familles, les jeunes, les seniors et l'ensemble des habitants.

Situé en rez-de-chaussée, le site connaît actuellement des travaux d'aménagement afin de créer un accueil, des espaces de convivialité dédiés aux activités et permettre l'installation d'équipements divers comme une cuisine conviviale ou une salle d'activités. Son ouverture est prévue pour la fin de l'été 2026.

La première Maison de quartier lyonnaise a ouvert ses portes en juillet 2025 dans le quartier Jacob. Avec ce nouveau projet, la Ville réaffirme sa volonté de renforcer la cohésion sociale en dotant cette fois-ci le quartier Gargan d'un lieu privilégié, au service de ses habitants. ■



ÉDUCATION

Le numérique au service de la réussite scolaire à Livry-Gargan

Depuis plus de dix ans, la Ville de Livry-Gargan développe le numérique éducatif dans ses écoles à travers des TNI (Tableaux Numériques Interactifs) et des ENI (Ecrans Numériques Interactifs). L'objectif est de moderniser les outils pédagogiques, accompagner les pratiques enseignantes et favoriser la réussite de tous les élèves.

À travers cette stratégie, la Ville entend garantir un accès équitable des écoliers aux nouvelles technologies et les préparer à des usages numériques devenus incontournables dans la société actuelle. Le numérique constitue également un levier de renouveau pédagogique, capable de rendre les enseignements plus interactifs et plus attractifs pour les plus jeunes.

Le premier plan d'équipement numérique a été engagé dès 2015 avec l'ins-

tallation de TNI dans les écoles élémentaires. Ces dispositifs, associés à des vidéoprojecteurs, ont permis de transformer progressivement les salles de classe en facilitant l'accès aux ressources pédagogiques numériques.

Depuis 2023, la collectivité est entrée dans une nouvelle phase, celle de l'expérimentation, avec le second plan d'équipement numérique, marqué par le déploiement progressif des ENI. Plus performants, ces outils ont

vocation à remplacer progressivement les TNI dans les écoles. Aujourd'hui, toutes les classes élémentaires disposent d'un équipement numérique, chaque enseignant étant également doté d'un ordinateur portable.

À l'école maternelle, la réalisation d'une salle de projection est envisagée.

Dans le primaire, des classes mobiles de tablettes, composées de chariots regroupant des équipements connectés et dotés de claviers de saisie, per-

mettent de mener des projets pédagogiques variés, notamment la réalisation d'exposés. Les classes mobiles offrent ainsi la possibilité de réaliser, directement en classe ou dans tout espace disposant d'une connexion internet, les activités numériques auparavant réservées aux salles informatiques.

Les établissements disposent également de casques de réalité virtuelle, réservés aux classes de CM2 et utilisés dans un cadre pédagogique strictement encadré, avec des séances limitées à vingt minutes. Ces outils offrent aux élèves une nouvelle manière d'apprendre, plus immersive et interactive. Ils permettent notamment de découvrir des lieux, des époques ou des phénomènes difficiles à observer en classe.

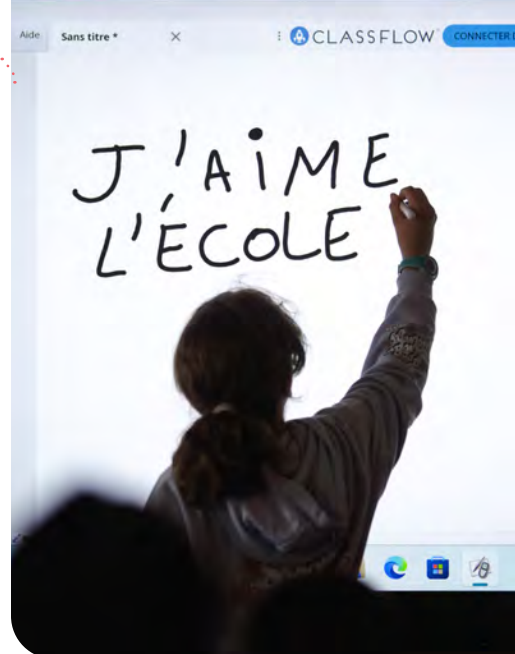
Fluidifier la communication

Un espace numérique de travail (ENT) a également été mis en place dans les écoles maternelles et élémentaires. Les ENT facilitent la communication entre les écoles et les familles, tout en regroupant de nombreux services : gestion des cours, suivi des devoirs, accès aux ressources pédagogiques, échanges avec les enseignants...

La Ville a souhaité recueillir les retours des enseignants afin d'évaluer la pertinence des dispositifs mis en place.

Ce programme d'envergure a bénéficié de trois sources de financement. La Métropole du Grand Paris y a contribué à hauteur de 103 000 euros, aux côtés de la Région et de l'Union européenne, dans le cadre d'un appel à projets de FEDER-ITI (Fonds européen de développement régional).

La Ville poursuit sa veille sur les innovations numériques et prépare dès à présent les réflexions autour d'un troisième plan d'équipement, afin d'adapter durablement l'école aux enjeux éducatifs de demain. ■



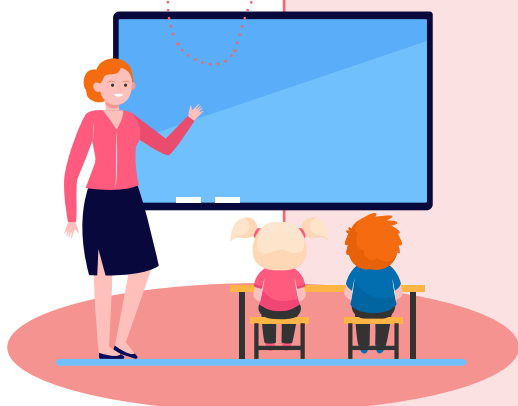
Le parc numérique en chiffres

📺 **263** tablettes

📺 **157** équipements ENI/TNI

📺 **11** vidéoprojecteurs mobiles

📺 **10** casques de réalité virtuelle





ÉVÈNEMENT

LGame : la 9^e édition du salon des jeux vidéos

Le rendez-vous incontournable dédié aux jeux vidéos et aux arts numériques est de retour. Les 14 et 15 février, l'Espace Jules-Verne se transformera en véritable terrain de jeu, placé sous le signe de la heroic fantasy.

Retrouvez
l'intégralité du
programme via
ce QR code



Dès le samedi à 13h, le LGame donnera le ton avec une programmation tournée vers la compétition et le jeu libre. Les passionnés pourront participer aux tournois e-sport sur *EA FC 26*, *Mario Kart World* et *Dragon Ball FighterZ*. Les meilleures équipes et joueurs se retrouveront ensuite sur scène à 17h pour les finales, offrant au public des affrontements spectaculaires.

L'espace freeplay mettra à disposition 16 postes de jeu, permettant aux visiteurs de s'essayer librement à une large sélection de titres incontournables : *Super Mario Bros Wonder*, *Super Mario Strikers Football*, *Super Smash Bros Ultimate*, *Naruto Ultimate Ninja Storm 4* ...

L'expérience sera enrichie par plusieurs espaces complémentaires, allant du simulateur de course pour les plus sportifs à *Just Dance*, en passant par la réalité virtuelle et le laser run. Une zone LAN Party sera accessible avec *TrackMania* et *Rocket League*.

Deux développeurs Indie seront également sur place pour présenter les jeux *KALT* et *the Stayers*. Les passionnés d'univers fantastiques auront par

ailleurs l'occasion de découvrir le jeu de rôle et de tester leurs connaissances lors de différents quiz show (uniquement le dimanche).

Les nostalgiques ne seront pas en reste grâce à un espace retrogaming équipé de consoles mini (*NES*, *Super Nintendo* et *Mega Drive*), où parents et enfants pourront partager leurs souvenirs manette en main. Quatre bornes d'arcade emblématiques permettront également de redécouvrir des classiques tels que *Street Fighter II*, *Pac-Man*, *Donkey Kong* ou encore *Windjammers*.

Le cosplay à l'honneur

Le dimanche poursuivra la dynamique engagée la veille avec de nouveaux tournois e-sport dès 11h, cette fois consacrés à *EA FC 26*, *Super Smash Bros* et *Street Fighter VI*, suivis de confrontations décisives entre les joueurs les plus performants.

L'ensemble des espaces de jeu restera ouvert, permettant aux visiteurs de profiter pleinement des nombreuses animations proposées. Le temps fort de cette seconde journée sera le

concours de cosplay, programmé à 15h. Fort du succès rencontré l'année dernière, il mettra à l'honneur l'imagination et le savoir-faire des participants, invités à incarner leurs héros favoris.

Un espace de restauration en extérieur sera à la disposition des participants, tout au long de l'événement.

Entre compétitions, découvertes et moments de convivialité, le LGame promet un week-end riche en émotions et en partage. ■

i Les 14 et 15 février
à l'Espace Jules-Verne
Parc de la Mairie
Samedi de 13h à 19h
Dimanche de 10h à 19h
Tarifs : 3,50 € les 2 jours
Billets en vente sur place

INSCRIPTIONS SUR PLACE AUX ACTIVITÉS DU WEEK-END

Tournois du samedi : dès 12h
Tournois du dimanche : dès 10h
Concours cosplay : le samedi tout
au long de l'après-midi

Livry-Gargan lance des sessions d'écriture cinéma et théâtre

Le cinéma Yves Montand lance Vues d'ici, un nouveau dispositif d'écriture consacré au cinéma et au théâtre. Ce cursus gratuit s'adresse aux habitants de Livry-Gargan, à partir de 16 ans.

Pour le cinéma, six auteurs développeront chacun leur projet, encadrés par la réalisatrice et scénariste Dania Reymond-Boughenou. Les séances alterneront temps d'écriture, échanges collectifs et accompagnements individualisés, permettant à chacun de progresser à son rythme et de repartir avec de nouvelles pistes de travail à développer chez soi. Du côté du théâtre, douze participants collaboreront à l'élaboration d'un texte dramatique, guidés par Marie Levavasseur, de la compagnie Les Oyates. À partir de textes et d'images, ce temps de

création explorera le théâtre d'objets afin de stimuler l'imaginaire et de dépasser l'angoisse de la « page blanche » sur scène.

Le travail mené tout au long des sessions donnera lieu à une restitution publique fin septembre. Pour le cinéma, les scénarios écrits seront présentés sous forme de lectures. Pour le théâtre, la pièce issue de l'écriture collective sera jouée sur scène.

Les textes développés en cinéma et théâtre devront entretenir un lien avec le territoire.

Pour participer, les candidats devront remplir une fiche d'inscription et rédiger une courte note d'intention expliquant leur motivation et présenter une idée de scénario ou de texte théâtral.

Les participants sélectionnés bénéficieront d'un accompagnement complet, avec l'accès aux contacts de professionnels du cinéma et du théâtre. Il est temps de donner libre cours à votre imagination ! ■

i Renseignements par téléphone au 01 43 83 90 92 et par mail à karina.bianchi@livry-gargan.fr

JEUNESSE



Ateliers d'éloquence pour les 15-25 ans

Depuis le 10 janvier, le service jeunesse propose *Voix et Confiance*, un parcours d'éloquence à destination des 15-25 ans. L'objectif est de permettre aux jeunes de développer leur aisance orale, de renforcer leur confiance en eux et d'oser prendre la parole en public.

Le dispositif s'étend sur douze séances, organisées chaque samedi hors vacances scolaires pendant deux heures à l'Orangerie du parc Lefèvre. Les ateliers sont animés par l'association *Action Éducative*, habituée à mener ce type d'interventions auprès des publics scolaires dans plusieurs communes. Le parcours propose un apprentissage structuré : travail de la voix et du corps, maîtrise de l'espace, l'articulation, construction de son ar-

gumentaire, ateliers d'écriture ainsi que des exercices théâtraux.

Le cycle s'achèvera en mai par une restitution publique devant les familles et les proches. Une première occasion pour les participants de faire entendre leur voix. Un temps fort qui permet de mesurer les progrès accomplis et de franchir un cap dans la prise de parole en public.

Pour les plus motivés, l'aventure pourra se poursuivre l'année prochaine,

sous forme de tutorat auprès des nouveaux participants.

Grâce à ce parcours, les jeunes gagneront en confiance et en aisance à l'oral, des compétences précieuses qui les prépareront à réussir leurs futures étapes professionnelles.

Présent à chaque séance, le service jeunesse de la Ville assure un accompagnement de proximité, attentif aux réalités locales et aux besoins spécifiques des jeunes du territoire. ■

Sans actionnaires, on n'a que nos clients à satisfaire.

Rejoindre une banque qui appartient à ses clients, ça change tout.

Le Crédit Mutuel, banque coopérative, appartient à ses 8,9 millions de clients-sociétaires.

Crédit Mutuel

Pavillons-Livry
8 boulevard Chanzy – 93190 Livry-Gargan

Caisse Fédérale de Crédit Mutuel – RCS Strasbourg B 588 505 354.

Séniors Adom

l'aide à domicile de confiance depuis 19 ans

- Ménage • Repassage
- Aide à la toilette, au lever et au coucher
- Préparation des repas et courses



* selon loi en vigueur

01 43 32 42 05 • 06 88 67 68 37
5 allée Delamarre - 93190 Livry-Gargan
seniors-adom@orange.fr

Autorisation n°SAP490375540-Arrêté Préfectoral
Agrément n°2012-2469 du 10/08/2012 et arrêté préfectoral n°2012-2468 du 10/08/2012

VOS APPAREILS AUDITIFS

Grâce à la réforme 100% santé

- **BILAN AUDITIF GRATUIT**
- **SANS AVANCE DE FRAIS**
- **ESSAI 30J SANS ENGAGEMENT**

0€



LIVRY AUDITION

LIVRY AUDITION
AUDIOPROTHESISTE



Prise de RDV immédiate

09 51 29 78 83

06 52 93 53 72

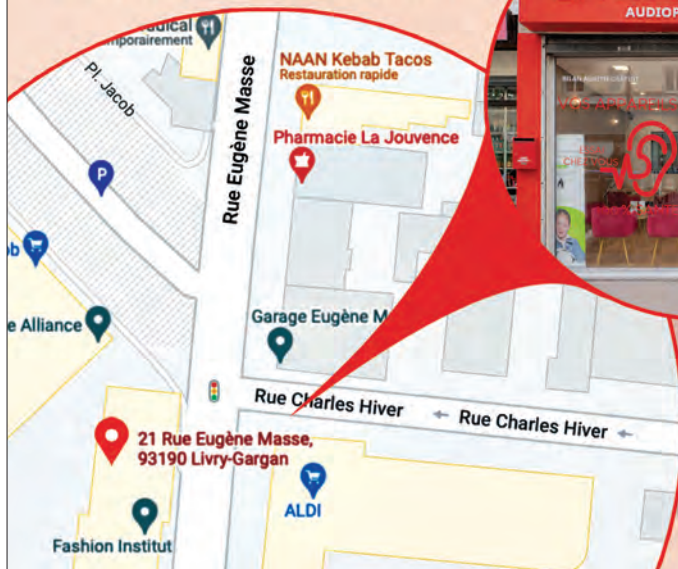
livryaudition@gmail.com

21 rue Eugène Masse à Livry-Gargan
En face du supermarché Aldi

Du lundi au vendredi de 9h30 à 18h30

Samedi sur rendez-vous

* voir conditions en magasin



Le cèdre de Livry-Gargan : un symbole de la ville

PATRIMOINE

Majestueux et immuable, le cèdre du Liban veille sur la ville depuis près de 268 ans. Bien plus qu'un arbre, il est devenu un véritable emblème local, témoin des siècles passés. Retour sur l'histoire d'un géant qui vient de s'illustrer au concours national de l'arbre de l'année (voir p.4).



Le cèdre d'hier à aujourd'hui

Tout commence en 1758, lorsque le duc de Lorges planta le cèdre au cœur de sa propriété du Grand Berceau. Acquisée cinq ans plus tôt, cette vaste propriété de plus de huit hectares s'étendait de l'actuelle ex-RN3 jusqu'à la rue Saint-Claude. Le duc y entreprit de nombreux aménagements prestigieux : une chapelle, des bâtiments organisés autour d'une grande cour ouverte, des parcs et jardins à la française, une pièce d'eau ... Une parfaite mise en scène aristocratique. Et à l'époque, le cèdre du Liban est également un symbole de raffinement. Introduit en France en 1734 par le botaniste Bernard de Jussieu, l'arbre fascine rapidement les élites et de nombreux propriétaires de grands domaines en plantent dans leurs parcs. Il faut croire que le duc de Lorges n'échappa pas à cette tendance du dernier cri.

Un arbre intemporel et protégé

Au fil du temps, le domaine changea plusieurs fois de mains. Sa dernière propriétaire avant la Révolution fut Marie-Marguerite Magon de la Lande, veuve de Jean-Baptiste Hérault de Séchelles, figure politique de la Révolution française guillotiné en 1794.

Après la mort de cette dernière en 1798, la propriété est vendue plusieurs fois. Les derniers propriétaires en sont la famille Gerbeau, exploitants prospères des carrières à plâtre. En 1932, la commune de Livry-Gargan, alors en pleine extension, racheta le domaine. Le parc et la demeure disparurent progressivement pour laisser place au parc des sports A.-M. Vincent et à la résidence du stade, inaugurée en 1955. Mais au milieu de ces transformations, le cèdre, lui, resta debout. Pour le préserver, la route longeant l'arbre fut même déviée.

Aujourd'hui, ce géant végétal impressionne toujours : 28 mètres de hauteur, 30 mètres d'envergure et un tronc à la circonférence proche de 5 mètres. Protégé par le Plan local d'urbanisme intercommunal (PLUi), il bénéficie d'un suivi régulier assuré par un cabinet spécialisé, garant de sa santé.

Un témoin de l'histoire locale.

Surplombant l'ancienne route de Paris à Metz, l'arbre a été témoin de l'urbanisation livryenne, a vu défiler la Grande Armée de Napoléon au retour de la campagne de Russie ou encore l'armée nazie battre en retraite en 1944. Spectateur immobile de ces épisodes, il continue aujourd'hui de raconter l'histoire de la ville. Son espérance de vie de 2000 ans lui promet de voir encore de nombreuses transformations de son environnement. ■



EN FÉVRIER

VENREDI 13

DÉDICACE DU LIVRE LES CITÉS-JARDINS

Avec l'association régionale des cités-jardins d'Île-de-France

19h30-21h • Tout public, gratuit, réservation conseillée.

Pour son 10^e anniversaire, l'association a réalisé une bande dessinée donnant la parole aux habitants, avec un focus sur la cité-jardin de la Poudrerie. En présence de l'illustratrice Cendrine Bonami-Redler.

SAMEDI 14

« LIS-MOI UNE HISTOIRE... »

Par les DDEN de Livry-Pavillons

16h-17h30 • Adultes, gratuit, sur réservation

Cet atelier invite les parents et professionnels à discuter de l'importance de raconter des histoires aux enfants de 6 à 10 ans.

CONFÉRENCE-CONCERT

Par l'association Allée Ginette

19h-20h • Tout public, gratuit, réservation conseillée

Assistez à une conférence musicale à la mémoire de grands noms italiens de l'accordéon : Colombo, Murena, Azzola et Corti.

SAMEDI 21, VENDREDI 27

ET SAMEDI 28

APRÈS-MIDI « JE TROUVE MA VOIE SUR PARCOURSUP »

Par le CCCYM et le Service jeunesse

14h-18h • Tout public, gratuit, réservation conseillée

Cycle de rencontres pour accéder à une information concrète sur les études post-bac, avec des témoignages d'étudiants et de jeunes diplômés. Détails de la programmation sur livry-gargan.fr

CONTRIBUEZ À L'ANIMATION DU TIERS-LIEU

Vous avez un talent, un savoir-faire, une passion qui ne demande qu'à être partagée ? Le Tiers-Lieu vous ouvre grand ses portes. Qu'il s'agisse d'éducation, théâtre, littérature, environnement, vie quotidienne, santé / bien-être, toutes les thématiques peuvent trouver leur place, pour les adultes comme pour les enfants. Pour intégrer la programmation de mars à mai 2026, les porteurs de projet sont invités à déposer leur dossier dès à présent, en scannant le QR code ci-contre. Les initiatives proposées feront l'objet d'une sélection afin de composer une programmation riche, cohérente et ouverte à toutes les formes de créativité.



Renseignements/Réservation :

CCCYM / TIERS-LIEU : Tél. 01 43 83 90 39

tiers-lieu@livry-gargan.fr

SAISON culturelle



INTERVIEW



© Anka

La voix envoûtante de Sarah McCoy

Livry-Gargan accueillera en mars une artiste à la voix unique : Sarah McCoy. Chanteuse et pianiste américaine, installée à Paris depuis 2017, elle se produira en solo pour un concert annoncé comme intime. Nous l'avons rencontrée avant sa venue.

Comment décririez-vous votre univers musical à quelqu'un qui va vous découvrir pour la première fois ?

Mes influences viennent du blues, du jazz, de la pop, et parfois du rock quand je joue avec mon groupe.

Votre voix est souvent comparée à celles d'Amy Winehouse ou Nina Simone. Comment le vivez-vous ?

Ce sont évidemment des artistes qui m'ont influencée. Mais dès qu'une femme a une voix forte, on a tendance à la comparer aux grandes voix. Je ne sais pas si je leur ressemble vraiment. En revanche, j'aime les femmes qui portaient leur force dans leur voix.

Quand avez-vous pris conscience que vous aviez cette voix unique ?

Je ne la considère pas comme exceptionnelle. Je me souviens d'un moment précis : je jouais de la guitare dans un parc, et un homme s'est rapproché petit à petit de moi pour m'écouter. À la fin de la chanson, il était juste devant moi. Là, je me suis dit que je pouvais peut-être aller plus loin.

Quels sont vos projets après cette tournée ?

Je compose beaucoup en ce moment. J'ai plusieurs directions possibles, ce n'est pas simple de choisir. Je vais continuer avec mon groupe et essayer de mêler mes différentes facettes musicales. Mon premier album s'inscrivait dans un univers piano, cool et jazzy, alors que le second a pris un virage plus sombre.

Vendredi 13 mars à 20h30

Centre Culturel Cinéma Yves-Montand

Durée : 1h15 - Tout public

Plein tarif : 15,50 € • Tarif réduit : 12,40 € • Abonnés « Ma carte » : 10,40 €

Restauration par Les Ritaliens

PROGRAMMATION

FÉVRIER 2026

La liste des activités de la Micro-Folie ci-dessous n'est pas exhaustive. Découvrez le programme complet sur le site de la Ville.

SAMEDI 7

Atelier FabLab : j'apprends à personnaliser mes objets • 14h-18h

Initiez-vous aux machines du FabLab et créez un objet unique ! Stickers, mugs, textile... Tasses fournies, textiles à apporter.

À partir de 10 ans

MERCREDI 11

Atelier jeunesse : Regards sur l'amour • 15h-16h30

Remontez aux origines de la Saint-Valentin et plongez dans l'univers de l'amour à travers l'histoire de l'art. Une activité créative pour créer votre propre représentation de l'amour.

À partir de 7 ans

SAMEDI 21

Atelier d'analyse d'œuvres : Regards sur l'art 14h-15h30

Comment décrire et analyser une œuvre d'art ? Exercez votre regard et donnez vos propres interprétations. Ouvert à tous les niveaux.

À partir de 12 ans

MARDI 24

Après-midi jeux

Ouverture exceptionnelle de la Micro-Folie ce mardi pendant les vacances ! Profitez des jeux de sociétés, de l'espace gaming ou essayez les casques VR !

MERCREDI 25

Street art en folie • 15h-16h30

Après une présentation, mettez-vous à l'œuvre avec des bombes de couleurs et pochoirs !

À partir de 7 ans

SAMEDI 28

Conférence : La vie culturelle au XVII^e siècle 18h-19h

Plongez dans le XVII^e siècle et découvrez l'art et la culture à l'époque du Roi Soleil et de la Marquise de Sévigné.

Entrée libre et ouverte à tous
À partir de 12 ans



ÉVÉNEMENT

LA VILLE CÉLÈBRE LA MARQUISE DE SÉVIGNÉ

Le mois de février 2026 marque le 400^e anniversaire de la naissance de cette figure du XVII^e siècle, qui tient une place singulière dans le patrimoine littéraire et dans l'histoire livryenne.

La renommée de la Marquise de Sévigné s'est forgée à travers la correspondance foisonnante adressée à sa fille. En séjournant à l'abbaye de Notre-Dame de Livry, la célèbre épistolière a durablement marqué l'histoire de notre commune. La Ville entend donc redonner vie à son œuvre, avec une programmation spéciale tout au long de la saison, et dont le coup d'envoi sera donné le samedi 7 février.

Pour commencer, le centre culturel cinéma Yves-Montand projettera, à 14h30, le film d'Isabelle Brocard, *Madame de Sévigné*. À 18h, une conférence littéraire, animée par Laurent Perreaux, autour des correspondances de cette personnalité et d'autres auteurs, sera organisée à la médiathèque. Enfin, dès 20h, au château de la Forêt, les admirateurs de Molière pourront assister à une lecture théâtralisée, dans le cadre feutré du Château de la Forêt.

Réservations et renseignements sur livry-gargan.fr



EXPOSITION PHOTO

PATRICK ASHERMAN IMMERSION BLEUE

Le Château de la Forêt ouvre ses portes à une exposition photographique inédite, où le visiteur est entraîné au cœur de la natation artistique et du plongeon.

Patrick Asherman, passionné par ces pratiques où l'art rencontre la performance sportive, capture avec une grande sensibilité le dynamisme des corps en mouvement, dans l'eau ainsi que dans l'espace, la précision des gestes et la poésie des chorégraphies aquatiques. À travers une trentaine de photographies réalisées à l'occasion de grandes compétitions officielles, le public découvrira une dimension esthétique profondément expressive. Certains clichés révéleront un aspect encore peu représenté aujourd'hui, la présence des hommes dans la natation artistique. Quatre artistes invités viendront enrichir cette exposition : Jocelyne et Florine Asherman dévoileront plusieurs toiles, Joris Nicolas présentera des dessins, tandis que Frédérique Chenut exposera deux sculptures.

Du 18 février au 8 mars
Entrée libre - Du mercredi au vendredi de 10h à 12h et de 14h à 18h. Samedi et dimanche de 14h à 18h.



DU 4 AU 10 FÉVRIER



LA FEMME DE MÉNAGE

de Paul Feig
USA, 2025, 2h13, Thriller
Interdit aux moins de 12 ans

AD
MER 8 : 18H VF - SAM 7 : 20H30 VOST
DIM 8 : 17H45 VF - MAR 10 : 18H15 VOST



QUI BRILLE AU COMBAT

De Joséphine Japy
France, 2025, 1h40, Drame
Avec Mélanie Laurent, Sarah Pachoud

AD
MER 4 : 15H45 ET 20H30 - SAM 7 : 18H15
MAR 10 : 20H45 ET 16H15



MADAME DE SEVIGNÉ

De Isabelle Brocard
France, 2023, 1h32, Drame, historique

AD
SAM 7 : 14H30 - DIM 8 : 16H



LA FABRIQUE DES MONSTRES

de Steve Hudson
Allemagne, Luxembourg, 2025, 1h32, Animation, comédie, famille
À partir de 6 ans

MER 4 : 14H - SAM 7 : 10H30 ET 16H15
DIM 8 : 14H

DU 11 AU 17 FÉVRIER



ELEONORA DUSE

De Pietro Marcello
Italie, France, 2025, 2h02, Biopic, historique

MER 11 : 15H30 VOST - JEU 12 : 18H30 VOST
VEN 13 : 20H45 VOST - SAM 14 : 18H VOST
DIM 15 : 15H30 VOST - MAR 17 : 20H45 VOST



OLIVIA

De Irene Iborra
Espagne, France, 2025, 1h11, Animation
À partir de 8 ans

AD
MER 11 : 10H30 ET 14H - SAM 14 : 10H30 ET 14H
DIM 15 : 14H



L'AFFAIRE BOJARSKI

De Jean-Paul Salomé
France, Belgique, 2025, 2h08, Drame
Avec Reda Kateb, Sara Giraudeau, Bastien Bouillon

AD
MER 11 : 17H45 - JEU 12 : 20H45 ET 16H
VEN 13 : 13H45 ET 18H20 - SAM 14 : 15H30
DIM 15 : 17H45 - MAR 17 : 18H15



FATHER MOTHER SISTER BROTHER

De Jim Jarmusch
USA, France, Italie, 2025, 1h51, Comédie, Drame

MER 11 : 20H30 VOST - JEU 12 : 13H45 VOST
VEN 13 : 16H15 VOST - SAM 14 : 20H15 VOST
MAR 17 : 16H VOST

DU 18 AU 24 FÉVRIER



LA GRANDE RÉVASION

Programme de courts métrages
France, Belgique, 2025, 0h45, Animation, Famille

À partir de 3 ans
MER 18 : 10H CINE RELAX ET 16H
SAM 21 : 14H - MAR 24 : 14H



LES LÉGENDAIRES

De Guillaume Ivnerel
France, 2025, 1h32, Animation, aventure, fantastique

À partir de 6 ans
MER 18 : 14H - SAM 21 : 15H
DIM 22 : 14H30 - MAR 24 : 15H



DIAMANTI

de Ferzan Özpetek
Italie, 2024, 2h15, Drame

MER 18 : 17H VOST
JEU 19 : 14H VOST ET 20H VOST
VEN 20 : 16H30 VOST - SAM 21 : 20H VOST
MAR 24 : 16H45 VOST



LE MAGE DU KREMLIN

De Olivier Assayas
France, 2025, 2h25, Thriller

MER 18 : 20H VF - JEU 19 : 16H45 VOST
VEN 20 : 20H VF ET 13H45 VF
SAM 21 : 17H00 VOST - DIM 22 : 16H15 VF
MAR 24 : 20H VOST

DU 25 FÉVRIER AU 3 MARS



MARSUPIAMI

de Philippe Lacheau
France, 2026, 1h39, Aventure, comédie, famille
Avec Philippe Lacheau, Jamel Debbouze
À partir de 6 ans

MER 25 : 15H45 - JEU 26 : 14H
VEN 27 : 14H ET 20H30 - SAM 28 : 18H
DIM 1 : 14H30 - MAR 3 : 15H45



TAFITI

De Nina Wels
Allemagne, 2026, 1h22, Animation, aventure, famille

À partir de 3 ans
MER 25 : 14H - JEU 26 : 16H
SAM 28 : 10H30 ET 14H - MAR 3 : 14H



GOUROU

De Yann Gozlan
France, 2025, 2h06, Drame, Thriller

MER 25 : 18H - JEU 26 : 20H30
VEN 27 : 16H - SAM 28 : 15H45
DIM 1 : 16H30 - MAR 3 : 20H



REBUILDING

De Max Walker-Silverman
USA, 2025, 1h35, Drame

MER 25 : 20H30 VOST - JEU 26 : 18H VOST
VEN 27 : 18H30 VOST - SAM 28 : 20H30 VOST
MAR 3 : 18H VOST

PLEIN
TARIF
6.20€

TARIF
RÉDUIT
4.70€

TARIF
MA CARTE
4.50€

TARIF
-14 ANS
4 €

TARIF
CARTE
JEUNE
3 €

TARIF
SCOLAIRE
2,50 €

Ciné-club et événements cinéma : 3,50 €

Centre Culturel Cinéma
Yves-Montand
36, rue Eugène Massé
01 43 83 90 39

Parking accès rue Marc Sangnier,
fermé de 23h à 8h. Limité à 3h avec
disque de stationnement zone bleue.

Retrouvez la
programmation
et la billetterie
via ce QR code



LA DAME DE SÉVIGNÉ : LE CLUB D'ÉCHECS FÊTE SES 30 ANS



Depuis 1995, les pièces avancent méthodiquement sur les échiquiers de Livry-Gargan. Le club s'est progressivement imposé comme un lieu incontournable pour les amateurs de stratégie.

Son nom n'est pas anodin car il rappelle la pièce maîtresse du jeu d'échecs : la dame. Il fait en même temps référence à la Marquise de Sévigné, qui a séjourné dans notre ville et dont on célèbre cette année les 400 ans de la naissance.

Les échecs y sont envisagés comme un outil de réflexion, de persévérance et de confiance en soi. Chaque joueur débute avec les mêmes pièces, offrant à chacun les mêmes chances de réussite.

Aujourd'hui, le club rassemble plus de 70 adhérents, dont une majorité de jeunes.

L'apprentissage débute par les bases du jeu avant d'aborder progressivement la stratégie, le milieu de jeu et la résolution de problèmes tactiques à travers l'étude de parties célèbres.

Les groupes de 12 à 14 personnes reposent sur un entraîneur unique. Ancien élève du club, il a débuté à 14 ans avant de devenir maître international d'échecs. Le club organise régulièrement des tournois internes ainsi qu'une grande compétition avec tous les clubs de la Seine-Saint-Denis le 1^{er} mai.

Les inscriptions sont possibles dès 6 ans et s'élèvent à 195 euros par an pour les jeunes. Pour les adultes, plusieurs formules sont proposées, allant de 100 euros à 170 euros.

Le club a récemment modernisé son fonctionnement avec la mise en place du paiement en ligne, facilitant les démarches d'inscription.

Cependant, une mauvaise nouvelle pour les amateurs de victoires faciles : le Président du club, Thierry Capon, nous a confiés qu'il n'existait aucune méthode infaillible pour gagner à tous les coups ! ■

Contact :

Club d'Échecs La Dame de Sévigné

5 Avenue Moutiers, 93190 Livry-Gargan

<https://livrychess.com> • contact@livrychess.com

en bref

NOUVEL AN BERBÈRE

Proposé par l'association ACD, l'événement prendra cette année des couleurs bretonnes et berbères. Rendez-vous à l'espace Jules-Verne, le samedi 7 février, à 19h30 ; de nombreuses animations viendront agrémenter la soirée : artisanat, musique, danse et défilé de mode... Autre temps fort de la soirée, le projet musical Celto-Amazigh porté par le groupe Zayen, illustrant une rencontre inédite entre les deux cultures.

Prévente : 20 €

Sur place : 25 €

Informations au

06 34 47 39 68

ou 06 24 77 17 00



PARFUMS, CHAMPAGNE ET COLLECTIONS



En février, l'association Les collectionneurs de Gargan-Livry (CGL) organise, à l'Espace Jules-Verne, deux rendez-vous qui devraient séduire les collectionneurs autant que les curieux. La 23^e édition du **Salon du parfum et des accessoires** ouvrira ses portes au public **le dimanche 22 février**, de 9h à 17h30. Collectionneurs, négociants et amateurs de fragrances pourront profiter d'une trentaine d'exposants, auprès desquels fleuriront flacons de parfum, miniatures, cartes parfumées et objets publicitaires liés à cet univers... Des experts seront également présents pour répondre aux questions des visiteurs, réaliser des évaluations et distiller leurs précieux conseils. Après avoir célébré l'art olfactif, l'association CGL donnera rendez-vous aux placomusophiles, avec sa **Bourse aux capsules de champagne, le samedi 28 février**, de 9h30 à 17h. Une occasion pour les collectionneurs d'échanger, de compléter leurs séries et de dénicher des pièces rares. Des capsules exclusives ayant pour trait plusieurs personnalités livryennes seront à découvrir. Ces deux événements seront ouverts à tous et gratuits.

Site internet :

lescollectionneursdegarganlivry.fr

f : Collectionneurs Gargan Livry - CGL

Contact : Tél. 06 21 06 00 49

Mail : cgl.collectionneurs@gmail.com

SORTIR en avril

Les inscriptions aux sorties et activités auront lieu
le lundi 2 mars, de 14h à 16h, à l'Espace Jules-Verne,
allée du parc de la mairie.

Pour les sorties :



peu de marche



marche modérée



beaucoup de marche

Mercredi 1^{er}

INSCRIPTION SÉJOUR 1

De 14h à 16h,
à l'Espace Émile-Guichard

Mercredi 8

LOTO INTERGÉNÉRATIONNEL

Un loto organisé pour les
seniors et les enfants
De 14h à 16h,
à l'Espace Émile-Guichard
Prix : 6 €

Lundi 13

INSCRIPTIONS AUX REPAS SPECTACLE DANSANT DE MAI 2026

De 14h à 16h,
à l'Espace Jules-Verne
Gratuit sur inscription

Mercredi 15

ATELIER WIMO OV

« Sécuriser ses déplacements en
voiture »
De 14h à 16h,
à l'Espace Émile-Guichard
Gratuit sur inscription

Jeudi 16



TOUR DE PARIS EN AMPHIBUS

Visite insolite de Paris à bord
du seul bus pouvant naviguer
sur la Seine (priorité aux seniors
n'ayant jamais participé à cette
sortie, place limitées)

Départ : 13h

Départ du site : 17h

Prix : 39€ maximum

(application du taux d'effort)

Jeudi 23



SORTIE AU BOWLING (CLAYE-SOUILLY 77)

Départ : 13h15

Départ du site : 17h

Prix : 8,80 €

Vendredi 24



ATELIER DU PARFUM

Une après-midi ludique, créative et
multisensorielle (découverte de la
distillation avec un petit alambic en
cuivre, exercice de composition de
parfum en groupe selon un thème
puis composition de
parfum individuelle).

De 14h à 17h,

à l'Espace Émile-Guichard

Prix : 15 €

**Attention, les horaires
des sorties et des ateliers
sont susceptibles
d'être modifiés.**

en bref



Les vœux aux seniors font salle comble !

Du dimanche 11 au mercredi 14
janvier, les seniors Livryens étaient
invités à partager un moment festif à
l'occasion des traditionnels vœux de
la municipalité.

Plus d'un millier d'entre eux ont
participé aux repas dansants
organisés par la Ville et le CCAS au
gymnase Alfred-Marcel-Vincent,
transformé pour l'occasion en un
véritable cabaret.

Les convives ont pu profiter
d'un déjeuner-spectacle qui les
a transportés à travers l'Italie et
l'Espagne, aux rythmes des airs
latinos, mais aussi en France avec de
grands standards et des numéros de
french Cancan. Le rendez-vous s'est
ensuite poursuivi par une après-
midi dansante.

Toujours apprécié des seniors,
l'événement a ainsi tenu toutes ses
promesses en termes de convivialité
et de gourmandise et a permis à
chacun de commencer l'année sous
les meilleurs auspices.



BON À SAVOIR :

Pour celles et ceux qui n'auraient pu se rendre aux journées d'inscription, il est
toujours possible de s'inscrire par la suite, dans la limite des places disponibles,
tous les lundis de 14h à 16h, auprès du Pôle Seniors. Tél. 01 43 88 81 41.

ÉTAT-CIVIL

MARIAGES : Abdelmalik SEBBOUH • Layel BENHAMIDA • Mylann FIARI • Aymen EL ARABI • Ezvel BOZTAS • Zeynab KANE • Raphael BLAZEIX •

NAISSANCES : Stéphanie GAUDELETTE et Damien PANICO • Saba VIVE-KANANTHARAJAH et Prathap VELIAH • Marie-Françoise BATHILDE et Faniry RAHERIARISOA •



Fauteuils roulants : une prise en charge intégrale par l'Assurance Maladie

Depuis le 1^{er} décembre 2025, l'Assurance Maladie assure une prise en charge à 100 % de tous les fauteuils roulants inscrits sur la liste des produits et prestations remboursables. Cette mesure s'applique sans aucun reste à charge pour l'utilisateur, marquant une avancée majeure pour l'accès à la mobilité des personnes en situation de handicap. La réforme concerne une large gamme d'équipements : fauteuils roulants manuels, électriques ou sportifs, mais aussi poussettes adaptées, cycles modulaires à roues multiples et scooters modulaires, afin de répondre aux besoins variés liés à l'âge, au niveau d'autonomie et au mode de vie des utilisateurs.

Afin de simplifier les démarches administratives, un guichet unique a été mis en place. Il permet de centraliser les demandes et de réduire les délais de traitement, facilitant ainsi l'accès rapide aux équipements nécessaires. Pour bénéficier de cette prise en charge, une prescription médicale reste indispensable, elle permet d'assurer que le matériel délivré est adapté aux besoins spécifiques de la personne.

Pour plus d'informations, consultez le site internet ameli.fr.



Faune : aidons-la à passer l'hiver

Avec le froid, de nombreux animaux sauvages doivent s'adapter pour survivre. Contrairement aux idées reçues, le principal danger pour la petite faune n'est pas uniquement le froid, mais surtout le manque de nourriture et d'eau, souvent gelée ou difficile d'accès. Pour les aider autour de chez vous, ces quelques gestes respectueux de la nature font la différence :

- Mettre à disposition de l'eau propre, dans de petites coupelles peu profondes, placées à l'abri du vent autant que possible, sans ajout de sel, de sucre ou de produit chimique. Pensez à renouveler l'eau régulièrement.
- Installez des mangeoires avec des graines adaptées aux oiseaux (tournesol, cacahuètes, fruits locaux abîmés, boules de graisse...). Évitez le pain, peu nutritif et difficile à digérer.
- Préserver des abris naturels en laissant des tas de feuilles mortes, des branches, des haies ou des zones non tondues. Ces refuges protègent efficacement les petits mammifères, les amphibiens et les insectes du froid et des prédateurs.

En adoptant ces gestes simples, vous contribuez à préserver la faune locale et à favoriser le retour de la biodiversité au printemps.



- Directeur de la publication : Pierre-Yves Martin
- Directeur de la communication : Fabrice Nique
- Rédaction : Émilie Schneider, Nicolas Chapé, Carole Leroux, Chloé Gonther, Benjamin Oget
- Photographe : Ludovic Ringeval
- Maquette : Nelly Nicolas, Valérie Boudoux
- Publicité : LVC communication - Tél. 01 49 39 05 85
- Impression : Imprimerie RAS
- Tirage : 23 000 exemplaires - Dépôt légal à parution : Le Magazine - BP56 - 93891 Livry-Gargan
- E-mail : communication@livry-gargan.fr

Le Magazine à bon port : si vous ne recevez pas le magazine municipal régulièrement dans votre boîte aux lettres, n'hésitez pas à le signaler en mairie au 01 41 70 88 00.

NUMÉROS UTILES

**Commissariat de police
de Livry-Gargan : 01 56 48 64 00**

**Poste de police municipale :
0 800 00 22 93**

Samu social : 115

Samu : 15

Pompiers : 18 ou 112

**Femmes victimes de violences :
3919**

Enfance en danger : 119

**Mairie et centre administratif :
01 41 70 88 00**

**Urgences personnes sourdes,
malentendantes et/ou ayant des
difficultés à parler : 114**

PHARMACIES DE GARDE Février 2026

1/02 et 1/03

Pharmacie Pharmavance Livry

53, avenue du Maréchal-Leclerc
Livry-Gargan - Tél. 01 43 30 58 05

8/02

Pharmacie de Chanzy

1 avenue de Chanzy
Les Pavillons-sous-Bois
Tél. 01 48 48 10 64

15/02

Pharmacie La Jouvence

22 rue Eugène-Massé
Livry-Gargan - Tél. 01 43 83 50 12

22/02

Grande Kinzonzi Bamanabio

Centre commercial Anatole-France
13 allée Anatole-France
Clichy-sous-Bois
Tél. 01 45 09 96 34

**Retrouvez la liste des
pharmacies de garde
actualisée sur
monpharmacien-idf.fr**





CAMPAGNE POUR LES ÉLECTIONS MUNICIPALES : DES PROMESSES À TIRE-LARIGOT

La campagne pour les élections des 15 et 22 mars prochain est lancée et avec elle des promesses à n'en plus finir, quel que soit le sujet. À écouter certains candidats, les Livryennes et Livryens pourront bientôt bénéficier de tout ce dont ils auraient toujours rêvé, à condition qu'ils soient élus. Plus de services publics, plus d'événements, de sécurité, de verdure, de places de stationnement, plus de médecins ; rien n'est trop beau pourvu que ça rapporte des voix. Il suffirait donc de quelques coups de baguettes magiques pour diriger une ville de 46 000 habitants.

Nous ne voulons décevoir personne en révélant l'évidence ici, mais ça ne fonctionne pas comme ça. Gérer une ville de 46 000 habitants, contrairement à ce que certains semblent croire, n'est pas aussi simple que de gérer un cabinet de conseils ou un cabinet médical. Car toutes les belles promesses qui vous sont faites voleront en éclats face à la réalité : respecter les obligations légales, un équilibre financier pour la ville comme pour ses habitants, prendre des décisions parfois difficiles mais nécessaires...

Le miroir aux alouettes peut être tentant, mais le réveil sera d'autant plus douloureux que les promesses auront été belles. Il paraît que plus le mensonge est gros, plus ça passe.

Les élus du groupe « Livry-Gargan au cœur de notre action »

DES COLLÈGES SATURÉS : UN CINQUIÈME COLLÈGE À LIVRY-GARGAN

À Livry-Gargan, les collèges sont saturés. Les effectifs augmentent et, faute de décisions claires, certaines familles risquent de voir leurs enfants scolarisés hors de la commune.

Depuis des années, la ville a fait le choix d'une carte scolaire cohérente, garantissant une scolarité publique de proximité et une réelle mixité sociale. Cet équilibre, fruit d'un engagement politique assumé, est aujourd'hui fragilisé.

Cette situation était connue et prévisible. Le projet de création d'un cinquième collège, élaboré avec le Département, constituait une réponse responsable. Son abandon, sans solution alternative crédible, fait peser un risque sérieux sur l'avenir scolaire de nombreux collégiens et révèle un manque de volonté politique.

Nous présenterons donc un vœu lors du prochain conseil municipal pour exiger que le Département de la Seine-Saint-Denis reconsidère sa position et que la Ville réponde officiellement au courrier sollicitant des données précises sur les effectifs scolaires.

Nous interrogeons l'attitude du maire dans ce dossier essentiel : pourquoi la réponse du Département n'a-t-elle pas été transmise aux parents d'élèves ? Pourquoi aucune mobilisation des familles et des acteurs éducatifs n'a-t-elle été engagée ? Pourquoi ce silence, alors que l'avenir scolaire de centaines d'enfants est en jeu ?

Défendre l'école publique de proximité est une responsabilité politique majeure. L'inaction n'est pas acceptable.

Le groupe des élues "Livry-Gargan Passionnement"
Marie-Laure HODÉ, Christel ROSSINI et Bernadette PIRON-RENAULT. livry.gargan.passionnement@gmail.com

« UN RÊVEUR EST UN GAGNANT QUI N'ABANDONNE JAMAIS »

C'est ce que disait Nelson Mandela. Alors rêvons à une ville où les logements indignes et la spéculation immobilière n'existeraient plus, où l'accès aux soins serait facilité, où le service de transport pour les seniors serait de nouveau gratuit, où la circulation automobile et le stationnement ne seraient plus un casse tête, où les cyclistes pourraient parcourir la ville sans risque, où les places en crèche seraient suffisantes, où le sport, la culture seraient accessibles à tous, où les jeunes pourraient se retrouver pour refaire le monde, où Livry Gargan rayonnerait par sa programmation culturelle, ses espaces verts, ses marchés, ses commerces, où chaque habitant serait entendu, écouté dans sa singularité, amené proposer des idées pour un mieux-vivre ensemble et pour plus de solidarité.

Alors gagnons afin que ce rêve devienne réalité.

Groupe élus citoyens ALEC (Association Livryenne Emergence Citoyenne) : Françoise BITATSI-TRACHET, Nathalie JOLY, Laurent TRILLAUD, Bruno BONINI. emergencecitoyennelg@gmail.com

Dans une vidéo, la municipalité a récemment affirmé que tout allait bien dans notre ville et qu'il n'y aurait rien à changer. En tant qu' élu, j'ai pu constater les difficultés bien réelles auxquelles notre ville et ses habitants étaient confrontés.

La voix des livryennes et des livryens qui nombreux sont venus me rencontrer pour évoquer les domaines du quotidien tels que la sécurité qui demeure une préoccupation majeure, la fiscalité locale qui continue de peser lourdement sur leurs finances ou encore l'accès aux soins bien dégradé et la pénurie de professionnels de santé qui fragilise les plus vulnérables.

Dans nos échanges, les sujets de la propreté et l'entretien de l'espace public reviennent tout le temps, le développement économique aussi qui peine à créer des emplois ou encore le logement qui devient de plus en plus inaccessible.

On peut faire le bilan de cette mandature sur d'autres domaines les crèches, les écoles ou encore la vie culturelle qui manque d'ambition.

Cependant, je tiens malgré tout à féliciter le personnel communal qui œuvrent au quotidien pour répondre au mieux aux habitants.

Très sensible aux difficultés que chacun et chacune rencontre, j'ai eu à cœur d'aborder ces sujets avec ferveur.

Dire que tout va bien ne suffit pas. Les habitants attendent une écoute active et des actes et des solutions concrètes.

Ali Hamza, Conseiller municipal Les Républicains
contact@alihamza.fr - 06 68 65 30 35

L-GAME

SAISON 9

14 & 15
FÉVRIER
2026

SAMEDI

13h-19h

DIMANCHE

10h-19h

Journée spéciale
Heroic fantasy

Tournois de jeux vidéo
Grand concours de Cosplay
Heroic quiz show
Jeux de rôle

ESPACE JULES VERNE
PARC DE LA MAIRIE

3,50 € LES 2 JOURS

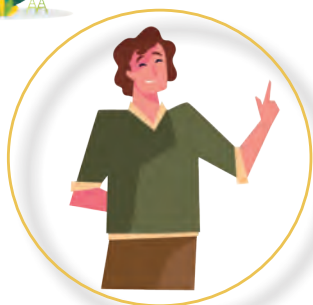




2^e édition

Budget ***PARTICIPATIF***

2026



**Vous avez une idée ?
La Ville peut la réaliser**

Le budget participatif, c'est quoi ? Pourquoi un budget participatif ?

Qui peut participer ? Quels types de projets peuvent être proposés ?

Comment déposer une idée ? Et après le dépôt ? Le vote : comment ça marche ?

Qui réalise les projets ? Le rôle des conseils de quartier. Prêt à participer ?



+ d'infos : livry-gargan.fr



Livry-Gargan VILLE DE